

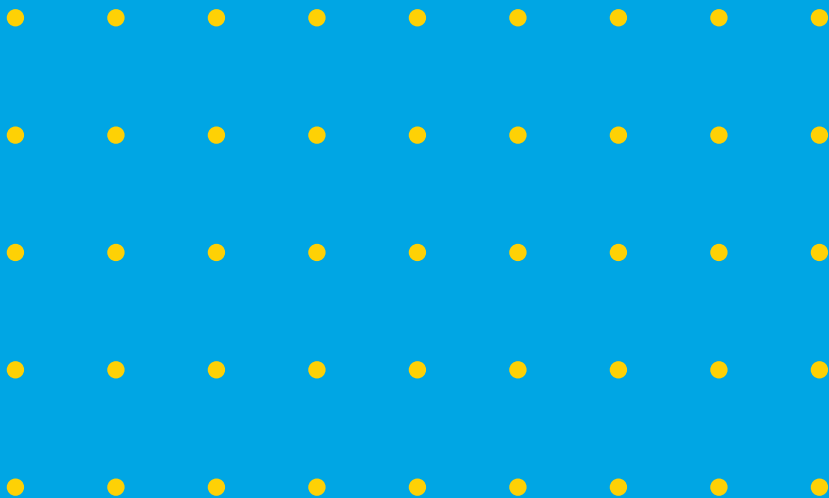
**3w\***

\* WARTO  
WIEDZIEĆ  
WIĘCEJ

BADANIA  
ORGANIZACJI  
POZARZĄDOWYCH

**PODSTAWOWE FAKTY  
O ORGANIZACJACH  
POZARZĄDOWYCH  
– RAPORT  
Z BADANIA 2004**

Marta Gumkowska, Jan Herbst



3w\* 001, 2005

# PODSTAWOWE FAKTY O ORGANIZACJACH POZARZĄDOWYCH – RAPORT Z BADANIA 2004

Autor: Marta Gumkowska, Jan Herbst (Stowarzyszenie Klon/Jawor)

3w\* 001, 2005

	Polski sektor pozarządowy w liczbach	3
I.	Dane o liczbie, rozkładzie terytorialnym i wieku organizacji	4
	1. Liczba organizacji	4
	2. Rozkład terytorialny	4
	3. Dynamika powstawania i wiek organizacji	7
	4. Liczba aktywnych organizacji	10
II.	Pola i skala działań organizacji	10
	1. Pola działań	10
	2. Formy działań	12
	3. Zasięg działań	14
	4. Przynależność do porozumień	14
	5. Reprezentacja sektora	14
III.	Ludzie w organizacjach	15
	1. Płatny personel	15
	2. Członkostwo	16
	3. Wolontariat	18
	4. Płeć sektora	19
	5. Wykształcenie sektora	20
	6. Wiek sektora	21
IV.	Finanse organizacji	22
	1. Przychody	22
	2. Źródła przychodów	23
	3. Działalność gospodarcza	26
	4. Majątek organizacji	26
V.	Zarządzanie finansami	27
	1. Księgowość	27
	2. Przechowywanie środków, inwestycje	27
VI.	Fundusze europejskie	28
VII.	Nowe technologie w działaniach organizacji	29
VIII.	Otoczenie działań organizacji	30
	1. Współpraca	30
	2. Ustawa o działalności pożytku publicznego i o wolontariacie	36
IX.	Potrzeby organizacji, najważniejsze problemy	36
	1. Potrzeby szkoleniowe	36
	2. Lista marzeń	37
	3. Problemy organizacji pozarządowych	38
	4. Samoocena organizacji	39
	5. Samoocena sytuacji organizacji	39
X.	Wartości	40
XI.	Konkluzje	40
XI.	Metodologia	43

© Stowarzyszenie Klon/Jawor

Przedruki lub przenoszenie całości lub części tej publikacji na inne nośniki możliwe wyłącznie za zgodą właścicieli praw autorskich.

Autorzy:

**Marta Gumkowska, Jan Herbst**

Raport z badania „Kondycja sektora organizacji pozarządowych w Polsce” zrealizowanego między 21 czerwca a 13 wrześniem 2004 roku na losowej, reprezentatywnej próbie 950 organizacji pozarządowych.

Opracowanie danych: Stowarzyszenie Klon/Jawor

Niniejsza publikacja została wydana w ramach Programu Trzeci Sektor finansowanego przez Trust for Civil Society in Central & Eastern Europe i Fundację im. Stefana Batorego



oraz dzięki wsparciu finansowemu Polsko-Amerykańskiej Fundacji Wolności

POLSKO-AMERYKAŃSKA  
FUNDACJA WOLNOŚCI



POLISH-AMERICAN  
FREEDOM FOUNDATION

ISBN 83-89095-96-3

Warszawa 2005



## WSTĘP

Raport został opracowany na podstawie wyników badania „Kondycja sektora organizacji pozarządowych w Polsce 2004”, które w roku 2004 Stowarzyszenie Klon/Jawor przeprowadziło na reprezentatywnej próbie 950 stowarzyszeń i fundacji. W publikacji tej znajdują Państwo podstawowe fakty na temat sektora pozarządowego.

Badanie przeprowadzone w 2004 roku było kontynuacją podobnego, zrealizowanego w 2002 roku i podobnie jak „Kondycja sektora organizacji pozarządowych w Polsce 2002”, dostarczyło podstawowych, rzetelnych danych o strukturze, funkcjonowaniu, potrzebach, opiniach i problemach organizacji trzeciego sektora. Dzięki zastosowaniu takiej samej metodologii możliwe było porównanie podstawowych wskaźników świadczących o stanie sektora w 2002 i 2004 roku i odnotowanie zmian jego kondycji.

W publikacji tej znajdują też Państwo podstawowe dane z badania wolontariatu i filantropii zrealizowanego przez firmę SMG/KRC, na zlecenie Stowarzyszenia Klon/Jawor i Stowarzyszenia Centrum Wolontariatu w Warszawie.

Stowarzyszenie Klon/Jawor przeprowadziło badania w ramach Programu Trzeci Sektor, finansowanego przez Trust for Civil Society in Central & Eastern Europe i Fundację im. Stefana Batorego. Badanie „Kondycja sektora organizacji pozarządowych w Polsce 2004” zostało zrealizowane przy współfinansowaniu Ministerstwa Polityki Społecznej oraz Przedstawicielstwa Organizacji Pozarządowych w Brukseli. Realizację badania wsparła także Polsko-Amerykańska Fundacja Wolności.

### POLSKI SEKTOR POZARZĄDOWY W LICZBACH

- >> W Polsce w zarejestrowanych jest ponad 45 000 stowarzyszeń i ponad 7 000 fundacji (na podstawie danych z rejestru REGON, stan na kwiecień 2004 roku).
- >> Niemal co druga zarejestrowana organizacja ma siedzibę w dużym mieście (byłym lub obecnym mieście wojewódzkim).
- >> **Najwięcej jest** w Polsce organizacji pozarządowych działających w obszarze „**sport, turystyka, rekreacja i hobby**” (38,6% organizacji wskazuje ten obszar jako najważniejsze pole swoich działań). Inne obszary działań wskazywane najczęściej przez organizacje jako ich główne pola działań to: „**kultura i sztuka**” (11,6% organizacji), „**edukacja i wychowanie**” (10,3% organizacji) oraz „**usługi socjalne i pomoc społeczna**” (10% organizacji) i „**ochrona zdrowia**” (8,2%).
- >> Województwa, w których liczba zarejestrowanych organizacji w stosunku do liczby mieszkańców jest **największa**, to: województwo **mazowieckie** (18,75 organizacji na 10 tys. mieszkańców), województwo **pomorskie** (16,42 organizacji na 10 tys. miesz-

kańców), województwo **dolnośląskie** (15,09 organizacji na 10 tys. mieszkańców), zaś **najmniej** zarejestrowanych organizacji jest w województwie **świętokrzyskim** (10,3 organizacji na 10 tys. mieszkańców), **opolskim** (10,69 organizacji na 10 tys. mieszkańców).

- >> **2/3 organizacji nie zatrudnia** stałego, płatnego personelu. Łączną wielkość zatrudnienia w organizacjach szacować można na **niecałe 64 tys. pełnych etatów**.
- >> **W połowie organizacji** zatrudniających płatny personel **średnia płaca nie przekroczyła 1 000 zł** (kwota bez składek na ubezpieczenie). **Płaca maksymalna wynosi przeciętnie ok. 1 600 zł brutto**.
- >> Łączną liczbę członków organizacji w Polsce w 2004 roku można szacować na **ok. 8 mln**.
- >> Łączną liczbę **wolontariuszy** wspierających w 2004 roku pracę organizacji (i niebędących jej członkami) **szacować można na ok. 1 mln osób**. Współpracuje z nimi niemal co druga organizacja (44%).
- >> Osoby pracujące na rzecz organizacji są **dobrze wykształcone** - wyższe wykształcenie ma ponad połowa członków zarządów (61%) i płatnych pracowników (59%) organizacji.
- >> **Przychody połowy organizacji w roku 2003 nie przekroczyły 13 000 zł**. To mniej niż w 2001 roku, kiedy to połowa organizacji miała przychody nie większe niż 19 000 zł.
- >> Źródła finansowania, z których w 2003 roku korzystał największy procent organizacji, to: **składki członkowskie (60% organizacji)**, **źródła samorządowe (45% organizacji)**, **darowizny od osób fizycznych (40% organizacji)**, **darowizny od instytucji i firm (39% organizacji)**.
- >> W przychodach całego sektora w 2003 roku **największy udział miały środki publiczne (samorządowe i rządowe)** – stanowiły one 30% sumy przychodów wszystkich organizacji.
- >> Coraz więcej organizacji prowadzi **działalność gospodarczą** – w 2004 roku zadeklarowało ją **16% organizacji**.
- >> Jakiegokolwiek **rezerwy finansowe** ma niewiele ponad **20% organizacji**.
- >> Polskie organizacje pozarządowe wiążą duże nadzieje ze środkami europejskimi – **ponad 70% organizacji** deklaruje, że **planuje ubiegać się o dofinansowanie z unijnych funduszy**.
- >> **2/3 organizacji używa w swojej pracy komputera**, z czego połowa korzysta więcej niż z jednego komputera. Przedstawiciele niemal **76,8% organizacji deklarują, że korzystają z Internetu** w sprawach związanych z organizacjami (w siedzibie lub poza nią), co drugi robi to co najmniej kilka razy w tygodniu.
- >> **Trudności w zdobywaniu funduszy** są najczęściej wskazywanym przez organizacje problemem - 77,3% organizacji odczuwa go w codziennym funkcjonowaniu. Drugim w kolejności najczęściej wskazywanym problemem okazuje się **brak osób gotowych do bezinteresownej pracy na rzecz organizacji** - deklaruje go 53,8% organizacji.



## I. DANE O LICZBIE, ROZKŁADZIE TERYTORIALNYM I WIEKU ORGANIZACJI

### 1. LICZBA ORGANIZACJI

Wraz z wejściem w życie ustawy z dnia 24 kwietnia 2003 r. o działalności pożytku publicznego i o wolontariacie pojawiła się prawna definicja organizacji pozarządowej. Zgodnie z art. 3 ust. 2 tej ustawy organizacjami pozarządowymi są osoby prawne lub jednostki nieposiadające osobowości prawnej utworzone na podstawie przepisów ustaw, niebędące jednostkami sektora finansów publicznych, w rozumieniu przepisów o finansach publicznych, i niedziałające w celu osiągnięcia zysku, w tym fundacje i stowarzyszenia. Ustawa przyjmuje szeroką definicję organizacji pozarządowych, poza stowarzyszeniami i fundacjami do tak zdefiniowanego trzeciego sektora należą też inne podmioty takie, jak związki zawodowe, organizacje samorządu gospodarczego, czy zawodowego.



Pod koniec kwietnia 2004 roku w rejestrze REGON<sup>1</sup> zarejestrowanych było:

- > 45 891 stowarzyszeń<sup>2</sup>
- > 7 210 fundacji,

które w tym raporcie nazywane są „organizacjami pozarządowymi”.

Gdyby jednak chcieć oszacować rozmiary całego sektora pozarządowego, do liczby tej należałoby dołączyć:

- > 14 000 ochotniczych straży pożarnych,
- > 3 524 organizacje społecznych (komitety rodzicielskie, kółka łowieckie oraz komitety społeczne),
- > 17 113 związków zawodowych,
- > 15 244 jednostek Kościoła katolickiego, innych kościołów i związków wyznaniowych,
- > 5 515 organizacji samorządu gospodarczego i zawodowego oraz
- > mniej liczne grupy związków pracodawców i partii politycznych.

Tak więc, przyjmując szeroką definicję trzeciego sektora, liczy on blisko 109 tys. zarejestrowanych podmiotów.

W badaniu „Kondycja sektora organizacji pozarządowych 2004” (oraz w badaniu w 2002 roku) przyjęliśmy węższą definicję sektora pozarządowego i tylko dla tej grupy – stowarzyszeń i fundacji - wyniki naszego badania można uznać za reprezentatywne.

### 2. ROZKŁAD TERYTORIALNY

#### Zróźnicowanie liczby organizacji w województwach

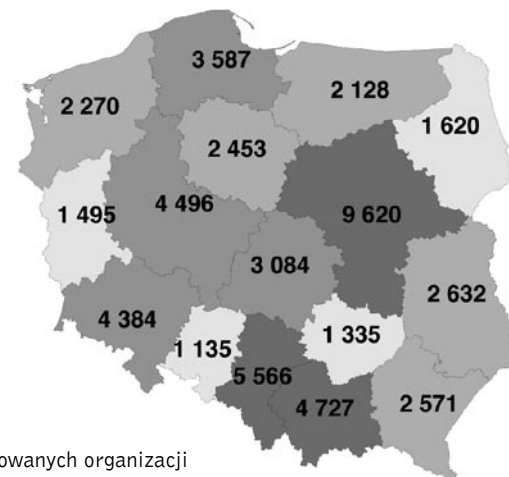
W poniższych zestawieniach posłużono się dwoma wskaźnikami opisującymi liczebność

<sup>1</sup> Rejestr REGON, prowadzony przez Główny Urząd Statystyczny, to krajowy rejestr podmiotów gospodarki narodowej utworzony na podstawie art. 41 ust. 1 pkt. 1 ustawy z dnia 29 czerwca 1995 r. o statystyce publicznej (Dz. U. Nr 88, poz. 439 z późn. zm.).

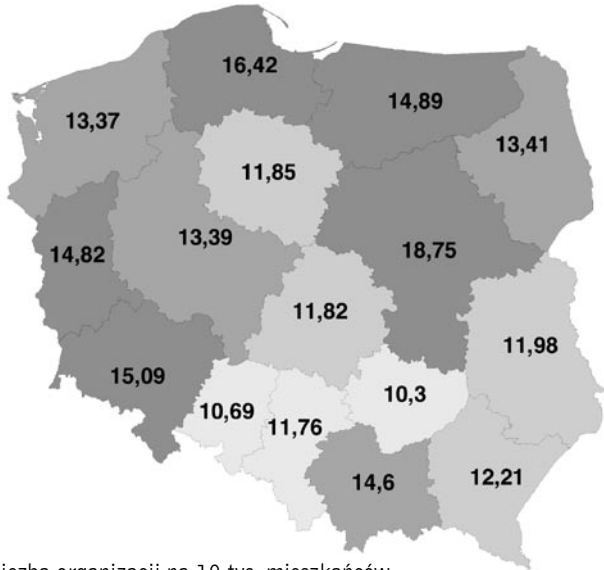
<sup>2</sup> Bez ochotniczych straży pożarnych, które mają formę prawną stowarzyszeń.

sektora pozarządowego w poszczególnych województwach. Pierwszy z nich odnosi się do liczby organizacji pozarządowych zarejestrowanych w rejestrze REGON, drugi – do liczby organizacji podzielonej przez liczbę mieszkańców danego województwa. Ten drugi wskaźnik pozwala ocenić różnice w poziomie rozwoju sektora pozarządowego w poszczególnych regionach, biorąc pod uwagę to, że jedne z nich są większe niż inne (pod względem wielkości zamieszkującej je populacji). Stanowi więc lepszy materiał do porównań niż suche dane o liczbie zarejestrowanych organizacji.

- > Najwięcej organizacji zarejestrowanych jest w województwie **mazowieckim** – niemal 10 tysięcy stowarzyszeń i fundacji. W województwie tym jest także najwyższy wskaźnik liczby organizacji na 10 tys. mieszkańców – wynosi on 18,75 organizacji.
- > Inne obszary o dużej liczbie organizacji na 10 tys. mieszkańców to: województwo **pomorskie** (16,42 organizacji), **dolnośląskie** (15,09), **warmińsko-mazurskie** (14,89), **lubuskie** (14,82) i **małopolskie** (14,6).
- > Drugie w kolejności (po woj. mazowieckim) pod względem liczby organizacji jest województwo **śląskie**, na którego terenie zarejestrowanych jest ponad 5,5 tysięcy fundacji i stowarzyszeń, jednocześnie jednak na Śląsku (jest to region bardzo gęsto zaludniony) liczba organizacji na 10 tys. mieszkańców wynosi jedynie 11,76.
- > Najmniej organizacji zarejestrowanych jest w sąsiednim województwie **opolskim** - zaledwie nieco ponad 1 tysiąc podmiotów. Również wskaźnik liczby organizacji na 10 tys. mieszkańców jest tam jeden z najniższych – 10,69 organizacji.
- > Mniej niż 1,5 tysiąca zarejestrowanych stowarzyszeń i fundacji jest także w województwie **lubuskim** oraz w województwie **świętokrzyskim**, gdzie również najniższy jest wskaźnik liczby organizacji na 10 tys. mieszkańców – 10,3 organizacje.



Liczba zarejestrowanych organizacji wg rejestru REGON, stan na kwiecień 2004 roku



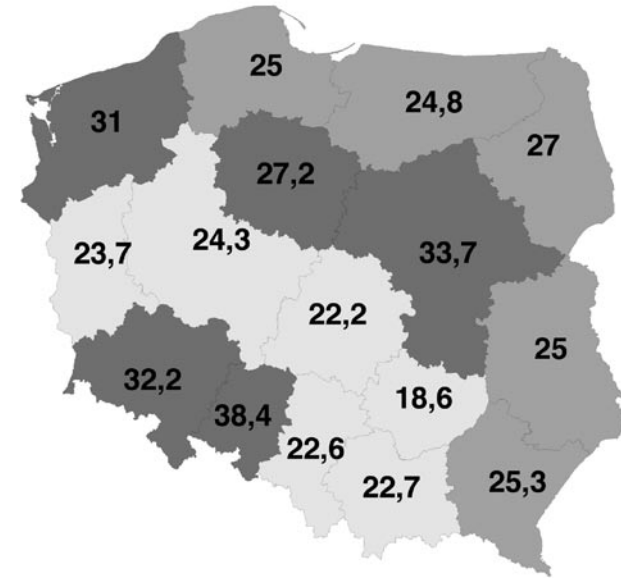
Liczba organizacji na 10 tys. mieszkańców  
wg rejestru REGON, stan na kwiecień 2004 roku

### Dynamika powstawania nowych organizacji w województwach

Jako wskaźnik dynamiki rozwoju sektora pozarządowego w poszczególnych województwach przyjęto procentowy przyrost liczby organizacji od 2002 do 2004 roku.

- > W roku 2004 (a także w 2002) województwem o najmniejszej liczbie zarejestrowanych organizacji było województwo **opolskie**, jednocześnie jednak było to województwo, w którym nastąpił **największy procentowy wzrost liczby zarejestrowanych organizacji od 2002 roku** (trzeba jednak pamiętać, że jeśliby mierzyć przyrost organizacji w liczbach bezwzględnych, to województwo opolskie zajęłoby jedno z ostatnich miejsc pod względem liczby organizacji powstałych od 2002 roku).
- > Dwa kolejne najdynamiczniej rozwijające się obszary to **województwa mazowieckie i dolnośląskie**.
- > **Najniższy wskaźnik dynamiki** powstawania nowych organizacji odnotowano w **województwach: świętokrzyskim, łódzkim, śląskim i małopolskim**.

Procentowy przyrost liczby organizacji od 2002 do 2004 roku  
wg rejestru REGON, stan na kwiecień 2004 roku  
(dane w procentach)

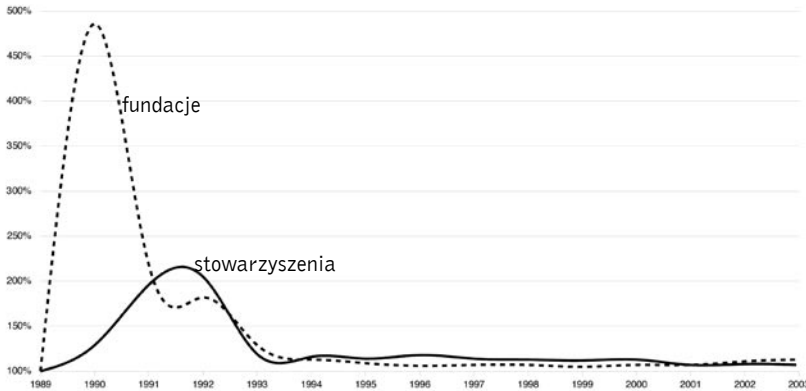


### 3. DYNAMIKA POWSTAWANIA I WIEK ORGANIZACJI

Na podstawie danych z rejestru REGON trudno szacować liczbę aktywnie działających organizacji. Choć rejestr ten ulega pewnym weryfikacjom, jest on rejestrem powstających organizacji, zaś podmioty, które zakończyły działalność, nie mają obowiązku się z niego wyrejestrowywać i w praktyce zazwyczaj tego nie robią.

WYKRES 1 koncentruje się nie na liczbie wszystkich organizacji w danym roku, ale na wyrażonym procentowo **przyroście liczby organizacji w danym roku w stosunku do roku poprzedniego** (który jest zawsze uznawany za 100%).

WYKRES 1. Dynamika przyrostu zarejestrowanych stowarzyszeń i fundacji na podstawie rejestru REGON (poprzedni rok = 100%)



Na WYKRESIE 1 widać wyraźnie, iż największe wartości wskaźnik przyrostu nowych organizacji osiągał na początku lat 90., aby na przełomie 1993/1994 **ustabilizować się na poziomie ok. 115%**.

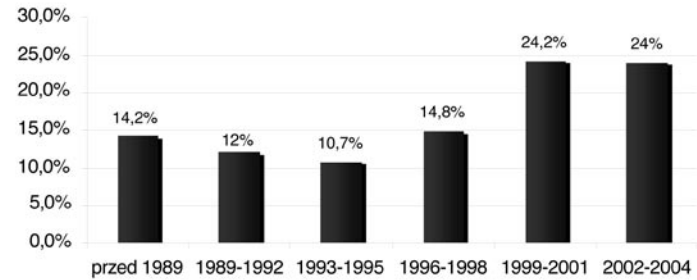
Dynamika przyrostu stowarzyszeń i fundacji nie była jednakowa.

- > Na początku lat 90. wskaźnik powstawania fundacji był znacznie wyższy niż stowarzyszeń. Można tłumaczyć to niewielką liczbą fundacji w 1989 roku (z danych REGON wynika, że o ile w 2004 roku fundacji było 6 razy mniej niż stowarzyszeń, to w 1989 roku było ich 16 razy mniej).
- > Od ok. 1991 roku dynamika przyrostu liczby fundacji zrównała się z przyrostem stowarzyszeń, a nawet, być może z powodu niezwykle w praktyce kłopotliwej procedury rejestracyjnej, wskaźnik powstawania fundacji był niższy niż to miało miejsce w przypadku stowarzyszeń.
- > Przez ostatnie dwa lata (2002, 2003) wskaźnik dynamiki powstawania fundacji był większy niż analogiczny wskaźnik dla stowarzyszeń, kolejne lata pokażą, czy tendencja ta się utrzyma.

### Wiek organizacji

Wybuch aktywności stowarzyszeniowej na przełomie lat 90. do dziś znajduje odzwierciedlenie w strukturze wieku sektora pozarządowego. Organizacji powstałych w okresie od 1989 do 1992 roku jest dziś prawie tyle samo ile wszystkich organizacji istniejących przed 1989 rokiem. Prezentowany WYKRES 2 ukazuje rozkład liczebności organizacji ze względu na rok ich powstania. Trzeba jednak podkreślić, że nie prezentuje on danych o liczbie organizacji, które powstały w poszczególnych latach, ale o tych, które przetrwały do roku 2004.

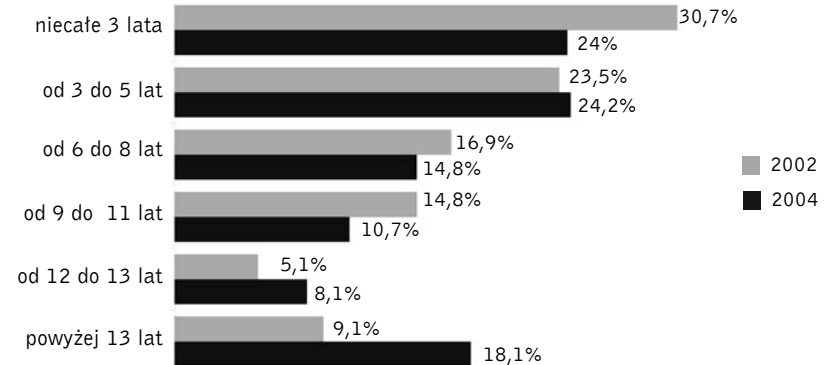
WYKRES 2. Procent organizacji, które w 2004 roku deklarowały dany rok powstania



- > Niemal co czwarta organizacja powstała w ciągu ostatnich trzech lat (24%).
- > Niespełna połowa organizacji (48,2%) miała w trakcie badania mniej niż 5 lat.

Jak widać na WYKRESIE 3, duży udział w sektorze pozarządowym organizacje młode utrzymuje się od kilku lat (w 2002 roku ich odsetek był nawet większy niż w 2004 roku) i należy przewidywać, że będzie się utrzymywał. Świadczy on o zjawisku szybkiego upadania dużej części nowopowstałych organizacji. Jest to zjawisko dosyć naturalne, choć niepokojące może być tempo, w jakim organizacje rozpoczynają i kończą działalność. Wskazywać to może na dość ciężkie warunki, w jakich przychodzi im działać lub na małą wytrwałość ich założycieli. Oznacza to również, że sektor w swej masie jest „młody” – ze wszystkimi tego dobrymi i złymi konsekwencjami.

WYKRES 3. Procent organizacji w wieku...



\* Tak duża różnica między odsetkiem organizacji mających powyżej 13 lat w 2002 i 2004 roku związana jest z przełomem roku 1989. Organizacje, które w 2002 roku miały więcej niż 13 lat, to te, które powstały przed 1989 rokiem, zaś w 2004 roku zaliczają się do nich też te założone w 1989 i 1990 roku.

#### 4. LICZBA AKTYWNYCH ORGANIZACJI

Dane na temat odsetka organizacji aktywnych w ogólnej liczbie organizacji zarejestrowanych w rejestrze REGON szacujemy na podstawie odrębnego badania przeprowadzonego w 2002 roku. Nie ma powodu uważać, że proporcja organizacji aktywnych i nieaktywnych zmieniła się od 2002 roku w sposób znaczący, dlatego można przyjąć szacunki ustalone w roku 2002.

W trakcie realizacji badania w 2002 roku, podczas którego ankieteryzy na różne sposoby starali się dotrzeć do 3 tys. organizacji wylosowanych spośród zarejestrowanych w rejestrze REGON, udało się:

- > nawiązać kontakt z 58% zarejestrowanych organizacji i ustalić z całą pewnością, że prowadzą aktywnie działania,
- > ustalić, że 10% organizacji zaprzestało działalności i jest w trakcie wyrejestrowywania, bądź w praktyce nie prowadzi działań,
- > nie udało się ustalić losów ponad 30% organizacji, jednak biorąc pod uwagę specyfikę działalności organizacji nie możemy wykluczyć, że istnieją (choć zapewne ich działalność nie jest szczególnie rozwinięta).



## II. POLA I SKALA DZIAŁAŃ ORGANIZACJI

### 1. POLA DZIAŁAŃ

Wyniki badania organizacji z 2004 roku, podobnie jak te sprzed 2 lat, wskazują jednoznacznie, że „**sport, turystyka, rekreacja i hobby**” to obszar, w którym działa największy odsetek organizacji – **niemal 40% wskazuje go jako najważniejsze pole swoich działań**, a dodatkowe 20% twierdzi, że działa w tym obszarze, choć nie jest to najważniejsze pole ich działań.

Inne obszary, które organizacje często wskazują jako najważniejsze pole swoich działań, to:

- > kultura i sztuka (dla niemal 12% organizacji jest to najważniejsze pole działań),
- > edukacja i wychowanie (wskazuje co dziesiąta organizacja),
- > usługi socjalne i pomoc społeczna (podobnie jak w przypadku edukacji i wychowania – dla co dziesiątej organizacji jest to najważniejsze pole działań),
- > ochrona zdrowia (dla 8% organizacji jest to najważniejsze pole działań) i
- > rozwój lokalny w wymiarze społecznym i materialnym (6,5% organizacji).

Ponieważ organizacje często nie ograniczają się do jednego obszaru działalności, dlatego warto też przyrzeć się procentowemu rozkładowi odpowiedzi na pytanie o wszystkie pola prowadzonej działalności (patrz TABELA 1).

Przy tak sformułowanym pytaniu na drugie miejsce pod względem częstości wskazań (po „sportie, rekreacji, turystyce i wypoczynku”) wysuwa się obszar działań związany z edukacją i wychowaniem (ponad 40%). Tak duży odsetek organizacji działających w tym polu nie dziwi – są wśród nich zarówno organizacje prowadzące wszelkiego rodzaju działalność szkoleniową, informacyjną, a także profilaktyczną, czy uświadamiającą, niezależnie od typu odbiorców, jak i organizacje pracujące z dziećmi lub młodzieżą, a więc prowadzące wszelkiego rodzaju działania wychowawcze.

TABELA 1. POLA DZIAŁAŃ ORGANIZACJI W 2004 ROKU

Pola działań	Procent wskazań na jedno, najważniejsze pole działań	Procent wskazań na wszystkie pola prowadzonej działalności
Sport, turystyka, rekreacja, hobby	38,6	61,7
Kultura i sztuka	11,6	26,1
Edukacja i wychowanie	10,3	43,6
Usługi socjalne, pomoc społeczna	10,0	26,6
Ochrona zdrowia	8,2	24
Rozwój lokalny w wymiarze społecznym i materialnym	6,5	20,9
Ochrona środowiska	3,6	15,8
Sprawy zawodowe, pracownicze, branżowe	2,9	6,7
Prawo i jego ochrona, prawa człowieka, działalność polityczna	2,6	11,1
Badania naukowe	1,8	8,5
Wsparcie dla instytucji, organizacji pozarządowych i inicjatyw obywatelskich	1,4	14
Działalność międzynarodowa	0,7	11,3
Religia	0,3	2
Pozostała działalność	1,6	4,1

## 2. FORMY DZIAŁAŃ

### Działania na rzecz osób indywidualnych

- > Odbiorcami działań większości organizacji pozarządowych (78%) są **osoby indywidualne**.
- > **Co druga organizacja** twierdzi, że liczba odbiorców jej działań w ciągu ostatnich 2 lat **wzrosła**, w **35%** organizacji ich liczba **pozostała bez zmian**, a tylko **9%** organizacji uważa, że liczba podopiecznych **zmalęła**. 6% organizacji nie jest w stanie oszacować zmiany.

TABELA 2. LICZBA OSÓB, NA RZECZ KTÓRYCH DZIAŁAJĄ ORGANIZACJE

Liczba podopiecznych	Procent organizacji, które działają na rzecz osób indywidualnych
1 do 50	24,3
51 do 500	40,9
501 do 1000	11,6
1001 do 5000	14,9
5001 do 10000	4,7
powyżej 10000	3,7

### Działania na rzecz instytucji i organizacji

- > 38% organizacji deklaruje, że ich działania są skierowane do instytucji i organizacji pozarządowych.

TABELA 3. LICZBA INSTYTUCJI I ORGANIZACJI POZARZĄDOWYCH, NA RZECZ KTÓRYCH DZIAŁAJĄ ORGANIZACJE

Liczba instytucji	Procent organizacji działających na rzecz instytucji i organizacji
1 do 10	63,1
11 do 50	26,9
51 do 100	4,6
pow. 100	5,4

## Deklarowane formy działań

TABELA 4. FORMY DZIAŁAŃ ORGANIZACJI W 2004 ROKU

Formy działań	Procent organizacji, które wskazują daną formę, jako jedną z 3 najważniejszych form swoich działań	Procent organizacji, które prowadziły daną formę działań w ciągu ostatnich 2 lat
Bezpośrednie świadczenie usług członkom, podopiecznym lub klientom organizacji	63,8	71
Finansowe lub rzeczowe wspieranie osób indywidualnych	19,3	26,9
Reprezentowanie i rzecznictwo interesów członków, podopiecznych/klientów organizacji	28,1	41,6
Organizowanie debat, seminariów i konferencji, na tematy ważne dla organizacji	22,8	38,9
Badania naukowe, zbieranie i przetwarzanie danych	5,8	12,1
Wydawanie czasopism, biuletynów, raportów itp. na tematy związane z misją organizacji	10,7	26,6
Mobilizowanie i edukowanie opinii publicznej dla poparcia działań organizacji, prowadzenie kampanii społecznych itp.	26,2	45,1
Rzecznictwo, działania lobbyingowe, wpływanie na zmiany o charakterze systemowym, np. prace na rzecz zmiany prawa	4,1	11,8
Uczestniczenie w debatach (względnie sporach) z administracją publiczną różnych szczebli, np. uczestniczenie lub organizowanie, konsultacji społecznych, kampanii, protestów, petycji itp.	11,5	32,9
Animowanie współpracy między organizacjami/instytucjami w Polsce (inicjowanie wspólnych akcji, spotkań, wymiana doświadczeń itp.)	13,2	35,7
Finansowe wspieranie projektów prowadzonych przez inne organizacje lub instytucje	4,9	12,6
Wspieranie innych organizacji pozarządowych i inicjatyw obywatelskich poprzez dostarczenie im informacji, poradnictwa, konsultacji, szkoleń lub innych form wsparcia	8	23,9
Animowanie współpracy międzynarodowej między instytucjami i organizacjami o podobnych celach	8	16



### 3. ZASIĘG DZIAŁAŃ

- > **Co druga** organizacja działa na terenie nie większym niż powiat, z tego **5%** organizacji deklaruje, że ich działania ograniczają się do obszaru najbliższego sąsiedztwa (osiedla lub dzielnicy), zaś dla **46%** obszarem działania jest **gmina lub powiat**.
- > Zasięg **ogólnokrajowy** lub większy deklaruje **28%** organizacji (ponad 60% ma swoją siedzibę w miastach wojewódzkich).
- > **15,5%** organizacji prowadziło w ciągu ostatnich 2 lat działania na rzecz osób, organizacji i instytucji **spoza Polski** (w 2002 roku 16% organizacji deklaroowało tego typu działania). W przeważającej większości były to kraje europejskie, w połowie przypadków leżące za zachodnią granicą, w drugiej połowie kraje dawnego bloku socjalistycznego.

### 4. PRZYNALEŻNOŚĆ DO POROZUMIEŃ

- > **36%** organizacji należy do różnego rodzaju branżowych, regionalnych lub ogólnokrajowych federacji, porozumień i związków, to o 6% więcej niż dwa lata temu.
- > **25%** organizacji **chciałoby do takich struktur** należeć, zaś **21%** stwierdza, że **nie chce do nich należeć**. 17% nie ma w tej sprawie zdecydowanego poglądu.
- > Odsetek organizacji, które deklarują **przynależność do zagranicznych lub międzynarodowych porozumień** praktycznie się nie zmienił – w 2004 roku wynosił **11%** (w 2002 roku 9%).
- > **39%** organizacji chciałoby przystąpić do zagranicznego lub międzynarodowego porozumienia, ale tylko 5% deklaruje, że znalazło już odpowiednią strukturę.

### 5. REPREZENTACJA SEKTORA

W trakcie badania stowarzyszenia i fundacje zostały poproszone o wskazanie organizacji (niekoniecznie federacji) reprezentujących interesy całego sektora pozarządowego, organizacji z poszczególnych branży i poszczególnych regionów (TABELA 5, 6 i 7).

- > **23%** organizacji twierdzi, że zna inne organizacje reprezentujące interesy całego sektora. Niemal tyle samo umie wskazać organizacje reprezentujące dany region, zdecydowanie więcej - **37%** - kojarzy organizacje reprezentujące interesy organizacji działających w danej branży.

TABELA 5. ORGANIZACJE DZIAŁAJĄCE W INTERESIE CAŁEGO SEKTORA	Procent organizacji
Nie ma w ogóle organizacji działających w interesie całego sektora	0
Nie znamy organizacji działających w interesie całego sektora	63,2
Znamy organizacje, które próbują podejmować działania w interesie całego sektora, ale uważamy, że są nieskuteczne	10,0
<b>Znamy organizacje działające w interesie całego sektora</b>	<b>23,3</b>
Sami uważamy się za organizację działającą w interesie całego sektora	3,5

TABELA 6. ORGANIZACJE DZIAŁAJĄCE W INTERESIE ORGANIZACJI DZIAŁAJĄCYCH W DANEJ DZIEDZINIE (ORGANIZACJI Z DANEJ BRANŻY)	Procent organizacji
Nie ma w ogóle organizacji działających w interesie organizacji z danej branży	4,2
Nie znamy organizacji działających w interesie organizacji z danej branży	41,4
Znamy organizacje, które próbują podejmować działania w interesie organizacji z danej branży, ale uważamy, że są nieskuteczne	10,5
<b>Znamy organizacje działające w interesie organizacji z danej branży</b>	<b>37</b>
Sami uważamy się za organizację działającą w interesie organizacji z danej branży	6,9

TABELA 7. ORGANIZACJE DZIAŁAJĄCE W INTERESIE ORGANIZACJI Z DANEGO REGIONU	Procent organizacji
Nie ma w ogóle organizacji działających w interesie organizacji z danego regionu	1,9
Nie znamy organizacji działających w interesie danej organizacji z danego regionu	61,7
Znamy organizacje, które próbują podejmować działania w interesie organizacji z danego regionu, ale uważamy, że są nieskuteczne	8,8
<b>Znamy organizacje działające w interesie organizacji z danego regionu</b>	<b>20,9</b>
Sami uważamy się za organizację działającą w interesie organizacji z danego regionu	6,8



## III. LUDZIE W ORGANIZACJACH

### 1. PŁATNY PERSONEL

Z badań z 2004 roku wynika, że **tylko co trzecia organizacja zatrudnia płatny personel (33,2%)**.

Warto przypomnieć, że w 2002 roku 35% organizacji twierdziło, że zatrudnia pracowników na umowę o pracę, co oznacza, że liczba organizacji na stałe korzystających z pracy płatnego personelu w zasadzie nie zmieniła się. Potwierdzają to szacunki dotyczące liczby osób zatrudnionych w sektorze w przeliczeniu na pełne etaty.

- > **W 2004 roku liczbę etatów osób zatrudnionych w sektorze pozarządowym można szacować na niecałe 64 tys.** (stanowi to ok. 0,59% całości zatrudnienia poza rolnictwem). Na podstawie deklaracji zebranych w badaniu z 2002 roku oszacowano ją na ok. 62 tys. etatów.
- > W większości organizacji zatrudniających płatnych pracowników (**ok. 70%**) **liczba personelu nie przekracza 5 osób.**
- > Niewiele ponad 1% organizacji zatrudnia więcej niż 20 osób.

Liczba pracowników	Procent organizacji (w całym sektorze)
Jednego pracownika	7,1
Od 2 do 5 pracowników	15,5
Od 6 do 10 pracowników	4,4
Od 11 do 20 pracowników	3,1
21 i więcej pracowników	1,6
brak danych	1,5

#### Płace

- > **Płaca maksymalna** w organizacjach (niezależnie od typu umowy) wynosi przeciętnie ok. **1600 zł brutto** (kwoty bez składek na ubezpieczenie). Jednocześnie **w połowie organizacji** zatrudniających personel maksymalna płaca (niezależnie od typu umowy) **nie przekracza 1200 zł brutto** (o 100 zł więcej niż w 2002 roku).
- > **Płaca średnia** tym bardziej nie wygląda imponująco - jest to przeciętnie 1070 złotych brutto (to z kolei trochę – o 30 zł - mniej niż dwa lata temu), zaś **w połowie organizacji** zatrudniających płatny personel **nie przekroczyła ona 1 000 zł.**

Dla porównania, przeciętne wynagrodzenie w gospodarce narodowej wynosiło w 2004 roku 2 289 zł brutto (wg danych GUS).

## 2. CZŁONKOSTWO

O członkostwie mówimy tylko w przypadku stowarzyszeń - posiadanie co najmniej 15 członków stanowi formalny warunek ich powstania. Warto przyrzeć się zróżnicowaniu stowarzyszeń ze względu na liczbę członków.

- > Połowa stowarzyszeń ma nie więcej niż 42 członków (w 2002 roku połowa organizacji miała nie więcej niż 46 członków).
- > Co czwarte stowarzyszenie zrzesza więcej niż 90 osób (w 2002 roku co czwarta organizacja miała więcej niż 100).
- > Ok. 5% ma więcej niż 1000 członków (w 2002 roku 5% organizacji miało więcej niż 750 członków).

- > **47%** stowarzyszeń twierdzi, iż liczba ich członków pozostała w ciągu ostatnich 2 lat bez zmian, **31%** deklaruje, że liczba ich **wzrosła**, a **13%** że **zmałała**.
- > W badaniu Omnibus z 2004 roku, przeprowadzonym na **reprezentatywnej próbie Polaków**<sup>3</sup>, przynależność do organizacji pozarządowych, ruchów społecznych i religijnych deklarowało **20,3% dorosłych obywateli**.
- > Należy przypuszczać, że liczba formalnych członków stowarzyszeń jest większa, niż to wynika z badań sondażowych, ponieważ ludzie w momencie badania mogą nie pamiętać o swoim członkostwie w organizacji (szczególnie, jeśli nie wiąże się ono z faktycznym zaangażowaniem w jej działania). Na podstawie badania organizacji pozarządowych i badania na reprezentatywnej próbie dorosłych Polaków, **łącznie liczbę członków organizacji w Polsce w 2004 roku można szacować na ok. 8 mln.**

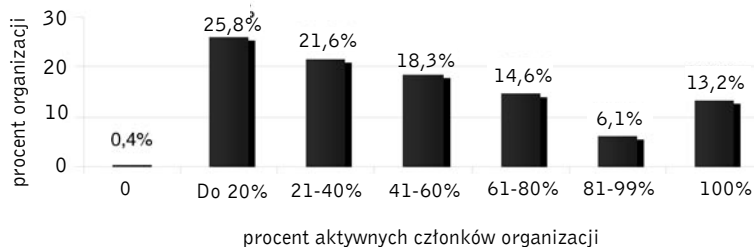
Fakt posiadania zarejestrowanych członków niekoniecznie oznacza ich zaangażowanie w działania organizacji - przynależność do niektórych organizacji, zwłaszcza dużych, jest dla części członków formalnością i o fakcie przynależności często zapominają, co skutkuje ich zupełną biernością i zaniedbywaniem nawet tak podstawowych obowiązków członkowskich jak płacenie składek. Warto więc przeanalizować deklarowany przez organizacje poziom aktywności ich członków.

- > Z deklaracji organizacji wynika, że **30% wszystkich członków stowarzyszeń w Polsce jest całkowicie biernych** – nie płaci składek, nie pojawia się na walnych zebraniach i nie utrzymuje kontaktu z organizacją.

Jak wygląda aktywność pozostałych 70%?

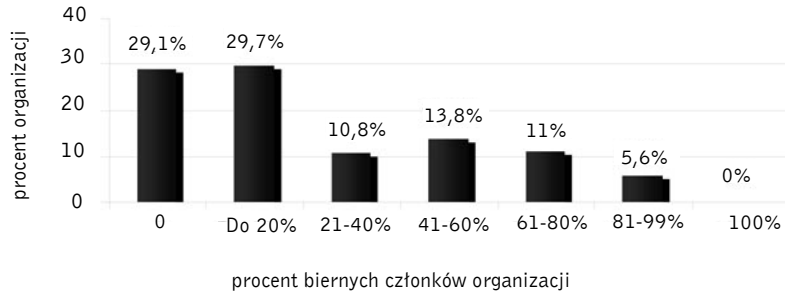
- > Tylko **30% wszystkich aktywnie włącza się w życie organizacji**, poświęca jej swój czas i uczestniczy w jej pracach.
- > Aktywność pozostałych **40% ogranicza się do płacenia składek** (zgodnie z deklaracjami organizacji ok. 65% członków płaci składki) i, być może, do uczestnictwa w walnych zebraniach członków.

WYKRES 4. Procent organizacji, w których w 2004 roku określony procent członków aktywnie włączał się w życie organizacji - uczestniczył w jej pracach, poświęcał jej swój czas

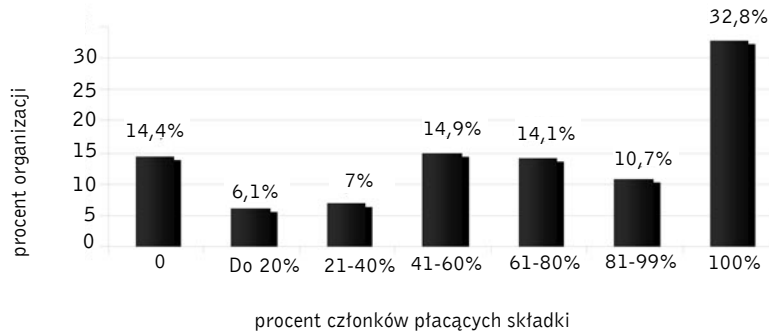


<sup>3</sup> Badanie Omnibus przygotowane wspólnie przez Stowarzyszenie Klon/Jawor oraz firmę SMG/KRC A Millward Brown Company. Badanie wykonano w dniach 2-5 listopada 2004 roku na losowej, reprezentatywnej próbie 1005 dorosłych Polaków. Badanie zrealizowane na zlecenie Stowarzyszenia Klon/Jawor - w ramach Programu Trzeci Sektor Finansowanego przez Trust for Civil Society in Central & Eastern Europe i Fundację im. Stefana Batorego - oraz Stowarzyszenia Centrum Wolontariatu w Warszawie.

WYKRES 5. Procent organizacji, w których w 2004 roku określony procent członków był całkowicie biernych - nie pojawiał się na walnych zebraniach, nie płacił składek, nie utrzymywał kontaktu z organizacją



WYKRES 6. Procent organizacji, w których w 2004 roku dany procent członków regularnie płacił składki



### 3. WOLONTARIAT

Na potrzeby badania przyjęto, że wolontariusze to osoby **niebędące członkami organizacji**, które bez wynagradzania angażują się w prace organizacji.

**Wolontariusze wspierają działania 44,4% organizacji.** Oznacza to, że liczba organizacji współpracujących z wolontariuszami **nieznacznie zmalała** (o 2,6%) w stosunku do 2002 roku.

- > W połowie organizacji współpracujących z wolontariuszami ich liczba w ostatnim roku nie przekroczyła 10 osób.
- > W kolejnych 27% organizacji liczba wolontariuszy wahała się między 11 a 30 osobami.
- > Więcej niż 100 wolontariuszy miało w zeszłym roku 5% organizacji.
- > Łączną liczbę wolontariuszy wspierających w 2004 roku pracę organizacji (nie będących jej członkami) szacować można na ok. **1 mln osób**.

- > W badaniu Omnibus z 2004 roku, przeprowadzonym **na reprezentatywnej próbie dorosłych Polaków<sup>4</sup>**, **18,3%** badanych zadeklarowało, że w ciągu ostatniego roku zaangażowało się w pracę (nie pobierając za to wynagrodzenia) na rzecz organizacji pozarządowych, ruchów społecznych i religijnych. Procent ten nie odnosi się jednak do wolontariuszy niebędących członkami organizacji – ponad 90% Polaków zaangażowanych w wolontarystyczną pracę zadeklarowało też formalną przynależność do jakiejś organizacji.

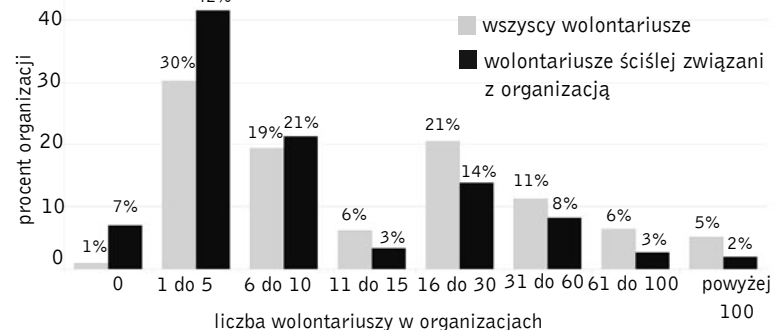
W 2004 roku organizacje deklarywały **współpracę z nieznacznie mniejszą liczbą wolontariuszy** niż w 2002 roku.

- > W 2004 roku o 8% wzrosła liczba organizacji, które deklarywały współpracę z nie więcej niż 5 wolontariuszami,
- > zaś o 4% zmalała liczba takich organizacji, które miały w ostatnim roku ponad 60 wolontariuszy.

Jednak większość organizacji nie odczuła spadku liczby wolontariuszy zaangażowanych w ich pracę:

- > tylko **10% organizacji** współpracujących z wolontariuszami twierdzi, że w ciągu ostatnich 2 lat ich **liczba zmalała**,
- > niemal **połowa** uważa, że liczba wolontariuszy **nie zmieniła się**,
- > **34% organizacji** zarejestrowało **wzrost** ich liczby.

WYKRES 7. Procent organizacji współpracujących z wolontariuszami



### 4. PŁEĆ SEKTORA

**We władzach organizacji częściej zasiadają mężczyźni – tylko co trzeci przedstawiciel władz organizacji jest kobietą** (stanowią one 32% członków zarządu):

- > w **28%** zarządów nie ma w ogóle kobiet,
- > w kolejnych **43%** organizacji kobiety stanowią w zarządach mniejszość,
- > **natomiast 8%** organizacji deklaruje, że zarząd składa się z samych kobiet.

<sup>4</sup> Por. przypis 3.

Inaczej wygląda proporcja między kobietami a mężczyznami wśród pracowników organizacji.

- > **Kobiety stanowią 60% zatrudnionych w sektorze osób.**
- > W niemal co trzeciej organizacji zatrudniającej płatny personel kobiety są jedynymi pracownikami (32%).
- > Organizacji zatrudniających tylko mężczyzn jest dwa razy mniej (15%).

**Mniej kobiet niż mężczyzn** jest zaangażowanych w pracę organizacji jako wolontariusze (39% kobiet) i członkowie (35% kobiet).

Odsetek kobiet	Procent organizacji, które wskazały określony odsetek kobiet ...				
	... w zarządzie	... w radzie fundacji*	... wśród pracowników**	... wśród wolontariuszy***	... wśród członków****
Brak kobiet	27,7%	24,2%	15%	21%	11,7%
1-25% kobiet	18,6%	20,4%	7,6%	14,5%	24,2%
26-50% kobiet	25%	32,3%	17,7%	23%	35,8%
51-75% kobiet	16,7%	18%	20,1%	19,2%	17%
76-99% kobiet	4,3%	3,1%	7,3%	11%	8,6%
100% kobiet	7,8%	2%	32,2%	11,3%	2,7%

\*procent dla fundacji

\*\* procent dla organizacji zatrudniających pracowników

\*\*\* procent dla organizacji współpracujących z wolontariuszami

\*\*\*\*procent dla stowarzyszeń

## 5. WYKSZTAŁCENIE SEKTORA

- > **Ponad połowa (61%)** członków zarządów organizacji ma **wyższe wykształcenie**.
- > Niewiele mniej osób po wyższych studiach jest wśród płatnych pracowników organizacji – **56%**.
- > Wśród wolontariuszy współpracujących regularnie z organizacjami tytuł magistra ma **42%**, choć jednocześnie 29% organizacji wspieranych ich pracą twierdzi, że żaden wolontariusz z nimi współpracujący nie skończył studiów wyższych. Niższy odsetek osób z wyższym wykształceniem wśród wolontariuszy można zapewne łączyć z ich młodym wiekiem.

TABELA 10. OSOBY Z WYŻSZYM WYKSZTAŁCENIEM W ORGANIZACJACH POZARZĄDOWYCH

Odsetek osób z wyższym wykształceniem	Procent organizacji, które wskazały określony odsetek osób z wyższym wykształceniem...		
	... w zarządzie	... wśród pracowników*	... wśród wolontariuszy**
Brak osób z wyższym wykształceniem	9%	15%	29%
1-25% osób z wyższym wykształceniem	10%	8%	15%
26-50% osób z wyższym wykształceniem	21%	21%	23%
51-75% osób z wyższym wykształceniem	18%	12%	9%
76-99% osób z wyższym wykształceniem	8%	13%	5%
100% osób z wyższym wykształceniem	34%	31%	19%

\* procent dla organizacji zatrudniających pracowników

\*\* procent dla organizacji współpracujących z wolontariuszami

## 6. WIEK SEKTORA

- > **Ponad połowa (61%)** wolontariuszy **nie skończyła 30 roku życia**.
- > Znacznie mniej osób poniżej trzydziestki jest wśród pracowników organizacji – 30 roku życia nie przekroczyło **29%** z nich.
- > W zarządach organizacji osób poniżej 30 roku życia jest dwa razy mniej (**13%**) niż wśród pracowników.

TABELA 11. OSOBY PONIŻEJ 30 ROKU ŻYCIA W ORGANIZACJACH POZARZĄDOWYCH

Odsetek osób poniżej 30 roku życia	Procent organizacji, które wskazały określony odsetek osób poniżej 30 roku życia ...		
	... w zarządzie	... wśród pracowników*	... wśród wolontariuszy**
Brak osób poniżej 30 roku życia	66%	46%	28%
1-25% osób poniżej 30 roku życia	16%	16%	17%
26-50% osób poniżej 30 roku życia	11%	21%	17%
51-75% osób poniżej 30 roku życia	3%	9%	5%
76-99% osób poniżej 30 roku życia	1%	2%	8%
100% osób poniżej 30 roku życia	3%	6%	25%

\* procent dla organizacji zatrudniających pracowników

\*\* procent dla organizacji współpracujących z wolontariuszami



## IV. FINANSE ORGANIZACJI

### 1. PRZYCHODY

Dokładną lub przybliżoną **kwotę przychodów z 2003 roku podało 80% organizacji**, pozostałe nie odpowiadały na to pytanie ponieważ powstały po 2003 roku (7%) albo „uciekły” od odpowiedzi twierdząc, że trudno im powiedzieć, jakimi rocznymi przychodami dysponowały. Jest mało wiarygodne, że faktycznie 13% organizacji nie była w stanie, nawet w przybliżeniu, oszacować kwoty przychodów i bardziej prawdopodobne wydaje się, iż po prostu nie chciały tej informacji przekazać.

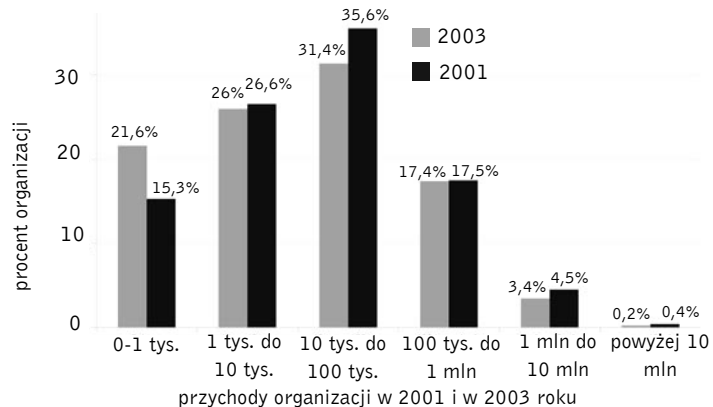
Co wiadomo o organizacjach, które zdecydowały się podzielić informacjami o swoich finansach?

#### Przychody połowy organizacji w roku 2003 nie przekroczyły 13 tysięcy zł.

To o **6 tysięcy mniej niż w 2001 roku**. Szczegółowe porównanie przychodów w 2001 i 2003 roku ułatwia WYKRES 8, który przedstawia procentowy rozkład organizacji, których przychody w 2003 i 2001 roku znalazły się w poszczególnych przedziałach wielkości. Na jego podstawie można stwierdzić nieznaczne pogorszenie sytuacji finansowej organizacji w przeciągu ostatnich 2 lat.

- > Największą zmianą w strukturze przychodów sektora w stosunku do roku 2001 jest wzrost liczby **organizacji najuboższych** – w 2001 roku organizacje z rocznym budżetem do 1 tysiąca zł stanowiły 15%, **w 2003 roku było ich 21%**.
- > **Nieznacznie mniej** (o 4%) niż w roku 2001 było w 2003 roku **organizacji z przychodami między 10 a 100 tysięcy PLN**.
- > Odsetek organizacji, których **przychody wynosiły ponad 100 tysięcy zł** w przeciągu ostatnich 2 lat niemal się nie zmienił – w 2001 roku było to 22,4%, a w 2003 roku **20,6%**.

WYKRES 8. Odsetek organizacji posiadających przychody w przedziałach



### 2. ŹRÓDŁA PRZYCHODÓW

TABELA 12 pokazuje, jaki odsetek stowarzyszeń i fundacji **korzysta z poszczególnych źródeł finansowania** w 2003 roku. Podobnie jak w 2001 roku, źródła z których organizacje najczęściej korzystały to: składki członkowskie, źródła samorządowe i darowizny od osób fizycznych, instytucji i firm.

TABELA 12. ŹRÓDŁA PRZYCHODÓW, Z KTÓRYCH ORGANIZACJE KORZYSTAŁY W 2003 ROKU

Źródła przychodów	Procent organizacji, które w 2003 roku korzystały z danego źródła
1 składki członkowskie	59,9
2 źródła samorządowe (środki od gminy, powiatu lub samorządu wojewódzkiego)	45,2
3 darowizny od osób fizycznych	40,9
4 darowizny od instytucji i firm	38,8
5 źródła rządowe (środki od ministerstw, agencji rządowych, województw)	19,3
6 odsetki bankowe, zyski z kapitału żelaznego, udziały i akcje, dochody z majątku	15,3
7 inne źródła	12,3
8 dochody z działalności gospodarczej	10,5
9 wsparcie od innych krajowych organizacji pozarządowych	9,2
10 opłaty w ramach odpłatnej działalności statutowej (nie będące działalnością gospodarczą) zgodnie z Ustawą o działalności pożytku publicznego	8,2
11 przychody z kampanii, zbiórek publicznych, akcji charytatywnych	6,5
12 wsparcie od zagranicznych organizacji pozarządowych	4,6
13 zagraniczne źródła publiczne – programy pomocowe (w tym środki Unii Europejskiej, np. Phare, Sapard, Access)	4,0
14 dotacje od oddziału tej samej organizacji	3,1

Informacje o organizacjach, które korzystały z poszczególnych źródeł przychodów zostały uszczegółowione w TABELI 13. Przedstawiono w niej dla jakiego procenta organizacji środki z danego źródła stanowiły określony odsetek przychodów lub określoną kwotę.

TABELA 13. ŹRÓDŁA PRZYCHODÓW, Z KTÓRYCH ORGANIZACJE KORZYSTAŁY W 2003 ROKU – JAKI STANOWIŁY PROCENT PRZYCHODÓW, JAKIEJ BYŁY WYSOKOŚCI

Źródła finansowe	Procent organizacji, dla których przychody z danego źródła stanowiły określony procent przychodów:										Procent organizacji, które z danego źródła otrzymały kwoty w wysokości:					
	Procent organizacji, dla których przychody z danego źródła stanowiły określony procent przychodów:										do 10 tys.		do 1 mln		Pow. 1 mln danych	
	1%-20%	21%-40%	41%-60%	61%-80%	81%-100%	Brak danych	do 10 tys.	do 1 mln	do 1 mln	Brak danych						
Źródła publiczne – rządowe (środki ministerstw, agencji rządowych, wojewodów)	8,5	1,8	2,5	1,3	1,2	4,1	6,1	4,6	2,4	0,2	6,1					
Zagraniczne źródła publiczne – programy pomocowe	1,6	0,4	0,6	0,3	0,2	0,9	0,4	1,0	1,2	0,1	1,3					
Źródła samorządowe (środki gminy, powiatu lub samorządu wojewódzkiego)	13,2	6,3	6,8	4,7	8,2	6,0	17,5	13,6	1,8	0,5	11,8					
Wsparcie od innych krajowych organizacji pozarządowych	5,1	1,2	0,4	0,7	0,4	1,3	3,7	1,9	0,4	0,01	3,2					
Wsparcie od innych zagranicznych organizacji pozarządowych	1,9	0,8	0,2	0,4	0,3	1,0	0,8	1,3	0,3	0,1	2,1					
Darowizny od osób fizycznych	22,2	5,5	2,3	1,3	2,9	6,7	20,8	7,0	0,9	0,1	12,0					
Darowizny od instytucji i firm	20,3	4,1	4,0	1,1	2,8	6,5	17,6	7,6	1,6	0,02	12,0					
Dotacja przekazana przez inny odział / element tej samej organizacji	1,9	–	0,1	0,3	–	0,9	0,9	0,2	0,1	–	2,0					
Składki członkowskie	29,8	4,8	3,1	2,2	11,7	8,3	33,8	6,9	1,2	0,2	17,7					
Dochody z kampanii, zbiórek publicznych, akcji charytatywnych	4,3	0,9	0,3	0,1	0,1	0,9	3,3	1,3	0,3	0,01	1,7					
Odsetki bankowe, zyski z kapitału żelaznego, udziały i akcje, dochody z majątku	11,1	0,1	0,2	–	0,3	3,7	7,8	2,0	0,3	0,1	5,2					
Opłaty (zwroty kosztów) w ramach odpłatnej działalności statutowej organizacji zgodnie z ustawą o działalności pożytku publicznego i o wolontariacie	3,6	1,0	0,5	0,4	0,6	2,1	2,3	1,3	1,3	0,1	3,3					
Dochody z działalności gospodarczej	1,3	1,2	2,3	1,9	1,9	1,9	1,1	3,6	2,0	0,7	3,1					
Inne źródła	4,1	2,0	0,9	1,0	2,2	2,1	4,7	2,5	1,4	0,4	3,3					

W TABELI 14 prezentowany jest udział, jaki mają poszczególne źródła w całości przychodów stowarzyszeń i fundacji.

Analiza struktury przychodów sektora w 2003 roku prowadzi do następujących wniosków:

- W całkowitej sumie środków zasilających sektor pozarządowy najwięcej pieniędzy pochodzi z krajowych źródeł publicznych (łącznie samorządowych i rządowych) - **niemal 30%**. To nieznacznie, ale mniej niż w 2002 roku - o 3,5%.
- W 2003 roku **drugi co do wielkości udział procentowy w przychodach całego sektora miały przychody z działalności gospodarczej** – stanowiły one **20% sumy przychodów**, a więc dwa razy więcej niż w 2001 roku.

Wzrost przychodów z działalności gospodarczej to chyba największa zmiana w strukturze przychodów sektora, jaka nastąpiła od 2002 roku. Trzeba zaczekać na wyniki kolejnego badania, aby stwierdzić, czy przesunięcie to świadczy o stałej zmianie w strukturze przychodów, choć już teraz wiadomo, że inne dane ją potwierdzają. Przede wszystkim należy zwrócić uwagę, że **zwiększył się odsetek organizacji, które w danym roku miały faktycznie z działalności gospodarczej jakieś dochody** – w 2002 roku było ich 6,4%, zaś w 2003 roku 10,5%, ponadto odsetek organizacji deklarujących, że prowadzą działalność gospodarczą **zwiększył się z 11 do 16%**. Przyczyny tych zmian można szukać w trudnej sytuacji finansowej sektora, która skłania coraz większą liczbę organizacji do zmiany strategii zdobywania funduszy na „samofinansowanie”. Nie należy też zapominać, że w związku z wejściem w życie ustawy o działalności pożytku publicznego i o wolontariacie (choć nie tylko w związku z tym), nastąpiło pewne uporządkowanie pojęć, a jednocześnie obalenie mitów na temat prowadzenia działalności gospodarczej, m.in. na temat możliwego zakresu i przedmiotu jej prowadzenia.

- Niewykluczone, że również w efekcie pewnego „uporządkowania” pojęć **zmniejszył się procentowy udział przychodów z darowizn od osób indywidualnych** – w 2003 roku stanowiły one **4,7% sumy przychodów**, podczas gdy w 2001 roku 10,3% przychodów sektora.

Mimo, że zarówno w 2002, jak i w 2004 roku pytaliśmy o darowizny nie będące opłatami za usługi, można przypuszczać, że w 2001 roku częściej zdarzały się praktyki przekazywania opłat w formie darowizn. To jedna z hipotez tłumacząca zmniejszenie udziału przychodów z tego źródła. Jeśli porównać odsetek organizacji, których przychody w 2001 i 2003 roku były zasilane przez darowizny od osób indywidualnych, to widać, że nie nastąpiły tu poważne zmiany. Nie wydaje się więc, żeby organizacje przestały o darowizny zabiegać, jednak wyniki ich zabiegów są gorsze. Dla porządku należy też zaznaczyć, że co czwarta organizacja deklarująca przychody z filantropii indywidualnej nie podaje kwoty przychodów z tego źródła, co wpłynęło na wielkość ostatecznej sumy przychodów z tego źródła.

- Jednocześnie nieznacznie zwiększył się procentowy udział przychodów pochodzących z darowizn od firm i instytucji – z 6,2% w 2001 do 7% w 2003 roku.

TABELA 14. PROCENTOWY UDZIAŁ POSZCZEGÓLNYCH ŹRÓDEŁ W CAŁOŚCI ZASOBÓW SEKTORA		
Źródła finansowe		Procent w całości zasobów sektora
1	dochody z działalności gospodarczej	20,7
2	źródła samorządowe (środki od gminy, powiatu lub samorządu wojewódzkiego)	16,5
3	źródła rządowe (środki od ministerstw, agencji rządowych, województw)	13,1
4	inne źródła	12,1
5	składki członkowskie	8,1
6	darowizny od instytucji i firm	7
7	opłaty w ramach odpłatnej działalności statutowej (nie będące działalnością gospodarczą) zgodnie z Ustawą o działalności pożytku publicznego	4,8
8	darowizny od osób prywatnych	4,7
9	wsparcie od zagranicznych organizacji pozarządowych	4,1
10	zagraniczne źródła publiczne – programy pomocowe ( w tym środki Unii Europejskiej np. Phare, Sapard, Access)	3,5
11	odsetki bankowe, zyski z kapitału żelaznego, udziały i akcje, dochody z majątku	2,7
12	przychody z kampanii, zbiórek publicznych, akcji charytatywnych	1,2
13	wsparcie od innych krajowych organizacji pozarządowych	1,1
14	dotacje od oddziału tej samej organizacji	0,3

### 3. DZIAŁALNOŚĆ GOSPODARCZA

- > Niektóre organizacje starają się rozwiązać swoje problemy finansowe angażując się w **prowadzenie działalności gospodarczej** - obecnie działalność gospodarczą prowadzi **16%** organizacji. W 2002 roku prowadziło ją 11%.
- > **65%** organizacji prowadzących działalność gospodarczą twierdzi, że **obszar prowadzonej działalności gospodarczej jest bezpośrednio związany** (w całości lub w dużej części pokrywa się) **z realizowanymi celami statutowymi**.
- > **22%** deklaruje, że obszar działalności gospodarczej **częściowo pokrywa się z działalnością statutową**.
- > Co dziesiąta organizacja (11%) prowadząca działalność gospodarczą przyznaje, że **jej przedmiot i obszar działalności statutowej są całkowicie rozdzielne**.
- > Obszar działalności gospodarczej to najczęściej działalność szkoleniowa (**43%**), usługowo-handlowa (**40%**), organizacja i obsługa imprez (**33%**), a także działalność wydawnicza i wynajem lub dzierżawa pomieszczeń – po 21%.

### 4. MAJĄTEK ORGANIZACJI

- > **76,6%** organizacji twierdzi, że praktycznie nie posiada rezerw finansowych.
- > Tym, które takimi środkami dysponują, przy zachowaniu ciągłości działań wystarczyłyby

one **średnio na 8 miesięcy**, przy czym połowie posiadających rezerwy organizacji starczyłyby one na nie więcej niż 5 miesięcy, kolejne 20% mogłoby dzięki rezerwom działać od 6 do 12 miesięcy, zaś ok. 30% twierdzi, że mogłoby dzięki rezerwom funkcjonować rok lub dłużej.

- > Gdy chodzi o majątek (poza bieżącymi środkami), to:
  - > 7% organizacji posiada na własność lokal lub inną nieruchomość,
  - > 7% deklaruje posiadanie gruntu,
  - > 5% organizacji przyznaje się do posiadania jakiegoś środka transportu,
  - > 5% ma kapitał rezerwowy (żelaznego) lub znacznego funduszu statutowego,
  - > 12% dysponuje innym majątkiem, w skład którego zalicza przede wszystkim różnego rodzaju sprzęt, meble, wyposażenie.
- > Jednak **niemal ¾ organizacji (71%)** twierdzi, że **nie posiada żadnego istotnego majątku**.



## V. ZARZĄDZANIE FINANSAMI

### 1. KSIĘGOWOŚĆ

- > **18,4% organizacji twierdzi, że nie prowadzi księgowości**, zaś kolejne 1,5% nie umie powiedzieć, czy ją prowadzi. Tylko **1/3 z nich nie miała w 2003 roku przychodów**, zaś pozostałe miały, przy czym 13,5% powyżej 5 tysięcy zł, a 3,5% powyżej 50 tysięcy zł.

A jak wygląda księgowość u tych, którzy ją prowadzą?

- > **19%** organizacji **zleca księgowość na zewnątrz**.
- > **Jedna na trzy organizacje** zatrudnia **księgowego posiadającego formalne uprawnienie** do prowadzenia księgowości. Dodatkowo, w **8%** organizacji księgowy z formalnymi uprawnieniami zajmuje się księgowością społecznie.
- > **30%** organizacji przyznaje, że **księgowość prowadzi osoba bez formalnych uprawnień** (np. skarbnik).

### 2. PRZECHOWYWANIE ŚRODKÓW, INWESTYCJE

- > Ok. 14% organizacji twierdzi, że nie jest w stanie nic powiedzieć o sposobie zarządzania finansami lub po prostu nie ma przychodów.

- > **5% organizacji przechowuje posiadane środki wyłącznie w gotówce.**
- > 78% organizacji prowadzi rachunek bieżący w banku.

Niewielki odsetek organizacji inwestuje samodzielnie posiadane środki:

- > 10% organizacji umieszcza pieniądze na lokatach terminowych.
- > 3,5% inwestuje w działalność gospodarczą.
- > Inne formy pomnażania kapitału są znacznie rzadsze - zakup akcji lub innych papierów wartościowych deklaruje 0,4%, taki sam odsetek inwestuje w obligacje Skarbu Państwa - siłą rzeczy te formy zarządzania finansami dotyczą organizacji dysponujących znacznym majątkiem lub tzw. endowmentem (kapitałem żelaznym).



## VI. FUNDUSZE EUROPEJSKIE

- > Większość polskich organizacji pozarządowych nie ma doświadczeń związanych z aplikowaniem o przedakcesyjne środki pomocowe – **w ciągu ostatnich 4 lat ubiegało się o nie tylko 14% organizacji.**
- > Polskie organizacje pozarządowe wiążą duże nadzieje ze środkami europejskimi – **ponad 70%** organizacji deklaruje, że **planuje ubiegać się o dofinansowanie z unijnych funduszy.**
- > Zainteresowanie funduszami UE ma w dużej mierze charakter deklaracyjny. Ponad **2/3 organizacji**, które planują ubiegać się o środki europejskie, nie było w 2004 roku zdolnych wskazać funduszu lub programu, z którego chciałyby skorzystać.
- > Tylko **niewiele ponad 20%** organizacji miało wymienić nazwę interesującego je programu lub funduszu europejskiego. Ponad 5% wyraziło chęć skorzystania ze środków Europejskiego Funduszu Społecznego EFS lub finansowanej z EFS Inicjatywy Wspólnotowej Equal. Niewiele rzadziej wymieniano program PHARE.
- > **Obawy** organizacji związane z przewidywanymi przeszkodami w dostępie do funduszy unijnych są przede wszystkim związane **z dużą skalą finansowanych projektów** – co druga badana organizacja (prawie 55%) wyraziła obawę, iż skorzystanie z pieniędzy unijnych utrudni brak wymaganych w programach unijnych środków własnych oraz zbyt mały potencjał organizacji w stosunku do skali projektów wspieranych przez Unię Europejską.
- > Organizacje dosyć realnie oceniają swoją wiedzę na temat możliwości dostępu do fun-

duszy unijnych – tylko **20%** badanych uznało ją za wystarczającą, ponad **40%** wybrało bardziej umiarkowaną odpowiedź, deklarując, iż wiedzą „co nieco”, choć nie czują się wystarczająco dobrze poinformowani. Prawie co czwarty badany wskazał odpowiedź „nie wiemy nic poza tym, że takie fundusze istnieją” lub „nie słyszeliśmy o możliwości dostępu do takich funduszy” (7%).

- > Co druga badana organizacja postrzega dostępność europejskich funduszy przede wszystkim jako szansę na złapanie „oddechu finansowego”. Niewiele mniej – ponad 40% – ma nadzieję, że dzięki środkom unijnym uzyska szansę na zwiększenie zasięgu i rozmachu swoich działań. Co trzeci respondent wierzy, że nowe fundusze umożliwią zainwestowanie w rozwój organizacji pozarządowych, profesjonalizację, zatrudnienie odpowiednich specjalistów.
- > Do najczęściej wskazywanych obaw związanych z pojawieniem się nowych funduszy należą: obawa o wpływ programów unijnych na misję organizacji (prawie 30% organizacji), problem biurokratyzacji działań organizacji (lęk przed utratą „autentyczności” i „ludzkiego charakteru” organizacji), oraz zagrożenie marginalizacji tej części sektora pozarządowego, dla której nie ma miejsca w unijnych programach.

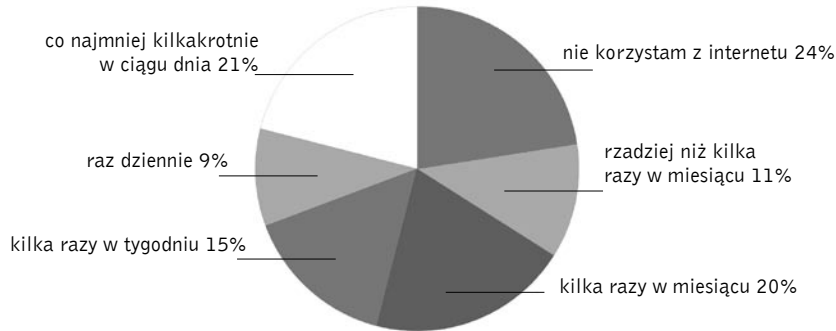


## VII. NOWE TECHNOLOGIE W DZIAŁANIACH ORGANIZACJI

- > **60%** organizacji deklaruje, że w swojej pracy używa komputera lub komputerów – 31% mówi o jednym, kolejne 23% używa od 2 do 5, zaś 3% powyżej 10.
- > **3/4 organizacji**, które korzystają z komputera, ma też w swojej siedzibie dostęp do Internetu.
- > 76% organizacji korzysta z Internetu w sprawach związanych z organizacją - 30% organizacji korzysta codziennie, kolejne 15% kilka razy w tygodniu, tylko 35% organizacji wchodzi do sieci rzadziej niż kilka razy w miesiącu lub w ogóle nie korzysta z Internetu.



WYKRES 9. Jak często w codziennej pracy korzysta Pan(i) z Internetu w sprawach związanych z organizacją?



- > Jak wynika z danych dotyczących źródeł informacji, z których korzystają organizacje, 67% deklaruje, że częściej lub rzadziej odwiedza specjalistyczne strony internetowe adresowane do sektora pozarządowego.
- > W tym kontekście postanowiliśmy się przyjrzeć popularności portalu organizacji pozarządowych **www.ngo.pl**. Okazuje się, że słyszało o nim **38% wszystkich organizacji**.  $\frac{3}{4}$  spośród tych, którzy o portalu słyszeli, również go odwiedzali (31% wszystkich organizacji – dwa razy więcej niż w 2002 roku). Wśród organizacji, które przynajmniej raz weszły na strony portalu, co trzecia jest jego regularnym czytelnikiem – odwiedza go co najmniej raz w tygodniu, kolejna  $\frac{1}{3}$  robi to nie rzadziej niż raz w miesiącu.
- > **31% organizacji ma własną stronę internetową** (to o 11% więcej niż w 2002 roku), zaś kolejne 12% organizacji twierdzi, że strona jest w przygotowaniu.



## VIII. OTOCZENIE DZIAŁAŃ ORGANIZACJI

### 1. WSPÓŁPRACA

#### Społeczność lokalna

Organizacje najczęściej utrzymują kontakty z **przedstawicielami lokalnej społeczności**, w której działają (**3/4 organizacji**). Jak można przypuszczać, oznacza to kontakty z klientami lub podopiecznymi, a także z partnerami instytucjonalnymi z najbliższego sąsiedztwa.

### Samorząd lokalny

Wśród partnerów z lokalnej społeczności szczególne miejsce zajmuje **samorząd lokalny na poziomie gminy lub powiatu**:

- > 65% organizacji kontaktuje się z nim często lub co pewien czas, kolejne 18% sporadycznie.
- > 58% organizacji uważa, że kontakty z samorządem były najważniejsze z punktu widzenia realizacji ich celów statutowych.
- > Jednocześnie samorząd lokalny i jego agendy na szczeblu powiatu lub gminy **były najczęściej wskazywane** (przez **39%** organizacji), jako instytucja, z którą w ciągu ostatnich 2 lat zdarzyło im się popaść w konflikt.

Warto przyjrzeć się formom współpracy z samorządem, które deklarują organizacje. Najczęściej współpraca polega na:

- > transferze środków finansowych (**69%**),
- > wymianie informacji (**60%**),
- > uzgadnianiu wzajemnych przedsięwzięć (**57%**).

Nie mniej ciekawe jest, co organizacje mówią o funkcjonowaniu poszczególnych procedur współpracy organizacji z samorządem lokalnym, przede wszystkim finansowych.

- > **Ok. 70% organizacji deklaruje, iż władze ich gminy stosują przynajmniej jedną z 8 przedstawionych w kwestionariuszu procedur** (patrz TABELA 15) współpracy samorządu z organizacjami.
- > **Co piąta organizacja nie jest w stanie stwierdzić, czy jakiegokolwiek procedury współpracy z samorządem funkcjonują** (można przypuszczać, że są to te, które twierdzą, że nie mają kontaktów z samorządem).
- > **Co dziesiąta uważa, że współpracy samorządu z organizacjami nie regulują żadne procedury** lub że samorząd w ogóle nie współpracuje z organizacjami.

Badane organizacje poproszono o wskazanie, jakie procedury i zasady współpracy pomiędzy samorządem lokalnym a sektorem pozarządowym funkcjonują w ich gminie. W TABELI 15 przedstawione zostały dane o częstości wskazań poszczególnych procedur przez organizacje. Zdaniem organizacji w większości urzędów funkcjonuje **nie więcej niż połowa omawianych zasad**.

- > Najczęściej organizacje potwierdzają istnienie **procedur związanych ze składaniem i rozpatrywaniem wniosków o dotacje** – trudno stwierdzić, czy dlatego, że faktycznie najczęściej one obowiązują, czy dlatego, że dotyczą spraw będących w obszarze szczególnego zainteresowania organizacji i stąd wiedza organizacji na ich temat.
- > 31% organizacji stwierdziło, że w samorząd gminy, w której funkcjonują, uchwalił ogólny, powszechnie dostępny dokument określający zasady współpracy z organizacjami.
- > Według danych zbiorczych z 11 województw zebranych przez Departament Pożytku Publicznego MPS roczne programy współpracy, których obowiązek uchwalenia nałożyła na samorząd Ustawa o działalności pożytku publicznego i o wolontariacie, powstały w 2004 roku mniej więcej w połowie gmin.

TABELA 15. PROCEDURY WSPÓŁPRACY Z ORGANIZACJAMI STOSOWANE PRZEZ WŁADZE GMINY, W KTÓREJ ORGANIZACJE DZIAŁAJĄ	Procent organizacji
Istnieją jasno określone i z góry znane terminy składania i rozpatrywania wniosków o dotację	40,7
Decyzje o przyznaniu środków podejmowane są kolegialnie, np. przez komisje z udziałem radnych, ekspertów etc.	38,4
Obowiązuje ujednolicony formularz wniosku o dotację	35,6
Ogłaszane są publicznie, otwarte konkursy ofert / przetargi na realizację zadań publicznych	33,5
Publicznie podawana informacja o tym, które organizacje uzyskały wsparcie, oraz na jaką kwotę	32,9
Istnieje ogólny, powszechnie dostępny dokument określający zasady współpracy między organizacjami a samorządem (np. uchwała samorządu, rozporządzenie, tzw. Program Współpracy itp)	31,4
Decyzje o przyznaniu środków publicznych zapadają w oparciu o merytoryczne kryteria - nie liczą się układy, znajomości, polityczne rozgrywki, związki radnych z organizacjami	25,2
Istnieje możliwość podpisywania umów wieloletnich	6,5
Trudno powiedzieć, nie orientuje się	21,9
W naszym przekonaniu samorząd w ogóle nie współpracuje z organizacjami	9,5

### Instytucje publiczne i media lokalne

Niemal równie często jak z samorządem, organizacje utrzymują kontakty z:

- > instytucjami użyteczności publicznej, takimi jak szkoły, szpitale czy muzea – ponad ¾ organizacji utrzymuje z nimi kontakty, z czego dla niemal **40% są one częste i regularne**,
- > mediami lokalnymi – ponad połowa organizacji ma z nimi kontakty częstsze niż sporadyczne, zupełny brak kontaktów deklaruje tylko **21%**.

### Inne organizacje w Polsce

Inne organizacje pozarządowe – naturalny, wydawałoby się, sojusznik organizacji – pojawiały się wśród ich partnerów nieco rzadziej niż samorząd lokalny czy instytucje publiczne.

- > **Częste i regularne kontakty** z innymi organizacjami pozarządowymi ma **22%** badanych fundacji i stowarzyszeń, kolejne **25% kontaktuje się z nimi co pewnie czas**.
- > **Aż 30% organizacji twierdzi, że nie utrzymuje kontaktów z innymi organizacjami**.
- > **13% zdarzył się w ciągu ostatnich 2 lat konflikt z innymi organizacjami** (taki sam odsetek twierdzi, że odczuwa problemy związane z brakiem współpracy lub konfliktami w środowisku organizacji pozarządowych).

### Organizacje z innych krajów

- > **Kontakty z organizacjami z krajów UE miała co czwarta organizacja w Polsce**, jednak dla 10% kontakty te były sporadyczne lub bardzo rzadkie, kolejne 10% kontak-

towało się z partnerami z zagranicy „co pewien czas”, zaś **częste i regularne kontakty utrzymuje tylko 5%**.

- > **15%** organizacji ma jakiegokolwiek kontakty z **organizacjami pozarządowymi z krajów nie należących do UE**.
- > Przedstawiciele sektora pozarządowego sami oceniają swoje kontakty z organizacjami z krajów UE jako niewystarczające - **55% wymienia organizacje z krajów Unii wśród instytucji, z którymi chcieliby mieć więcej kontaktów**.

### Biznes

- > **70% organizacji ma częstsze lub rzadsze kontakty ze środowiskiem biznesu**. Widać tu wyraźną zmianę w stosunku do 2002 roku, kiedy jakiegokolwiek kontakty utrzymywało niewiele ponad połowa organizacji.
- > **Niemal co trzecia** organizacja chciałaby mieć ze środowiskiem biznesu częstsze kontakty.

### Środowisko akademickie, eksperci

- > **Niemal połowa organizacji** miewa kontakty ze środowiskami specjalistów oraz ogólniej - środowiskiem akademickim.
- > Podobny odsetek organizacji deklaruje kontakty z specjalistycznymi mediami (np. czasopismami branżowymi).

### Administracja publiczna i samorząd regionalny

Naturalne jest, że im wyższy szczebel administracji, tym mniejsza liczba organizacji deklarujących współpracę lub nawet sporadyczne kontakty. Potwierdzają to dane poniżej.

- > Niemal połowa organizacji **nie utrzymuje kontaktów z samorządem regionalnym (46%)**.
- > Ponad połowa organizacji (**52%**, o 7% więcej niż w 2002 roku) **nie kontaktuje się z urzędami wojewódzkimi i jego agendami**.
- > Nie zmienił się w stosunku do roku 2002 odsetek organizacji **nie utrzymujących kontaktów z administracją na szczeblu centralnym** - wynosi on 68%.

### Kościół

Trzeba pamiętać, że wyniki badania nie dotyczą przykościelnych (parafialnych) form aktywności społecznej - badaniem nie zostało bowiem objęte większość organizacji kościelnych (wybrano tylko te, których nazwa wskazywała na nie wyłącznie religijny charakter działań), a także niesformalizowane ruchy religijne.

- > Podobnie jak w 2002 roku niecałe **66%** organizacji deklaruje **brak kontaktów z instytucjami kościelnymi**.

### Instytucje odpowiedzialne za dystrybucję funduszy europejskich

W 2004 roku spytano organizacje o częstość kontaktów z **instytucjami odpowiedzialnymi za dystrybucję funduszy europejskich**, ze świadomością, że organizacje nie miały jeszcze zbyt wielu okazji do kontaktów z tego typu instytucjami.

- > **76%** organizacji w ogóle się z nimi nie kontaktowało, 10% kontaktowało się rzadko, sporadycznie, 7% co pewien czas, zaś **4% miało regularne, częste kontakty**.

> Należy jednak przypuszczać, że sytuacja ta się niebawem zmieni, instytucje odpowiedzialne za dystrybucję funduszy europejskich są bowiem wskazywane przez **49% organizacji** jako **partner, z którymi chciałyby mieć więcej kontaktów**.

### Partie polityczne

**Bardzo rzadko organizacje utrzymują kontakt ze środowiskami politycznymi** (ten wynik utrzymuje się dość konsekwentnie od wielu lat – w 2002 roku brak kontaktów zadeklarowało 76% organizacji, w 2004 roku **79%**).

TABELA 16. RELACJE ORGANIZACJI POZARZĄDOWYCH Z RÓŻNYMI PARTNERAMI

Partnerzy	Procent organizacji, które z danym partnerem...						
	... nie mają kontaktów	... mają sporadyczne, bardzo rzadkie kontakty	... kontaktują się co pewien czas	... mają częste, regularne kontakty	... kontakty z nim są najistotniejsze z punktu widzenia celów organizacji	... chciałyby mieć więcej kontaktów	... weszły w konflikt w ciągu ostatnich 2 lat
Inne organizacje pozarządowe w Polsce	30,1	22,8	25,0	22,1	20,9	24,0	13,4
Zagraniczne organizacje pozarządowe z krajów Unii Europejskiej	75,5	9,6	9,8	5,1	6,9	31,8	-
Zagraniczne organizacje pozarządowe poza krajami Unii Europejskiej	86,5	7,6	3,6	2,3	3,2	12,7	-
Rząd, instytucje państwowe na szczeblu centralnym	67,9	16,6	10,6	4,9	8,1	14,4	12,5
Samorząd regionalny (Urząd Marszałkowski)	46,3	23,4	19,7	10,5	17,5	31,2	11,5
Urząd Wojewódzki i jego agendy (np. WUP, ROPS)	52,3	24,2	15,9	7,6	9,8	21,3	9,6

TABELA 16 (ciąg dalszy). RELACJE ORGANIZACJI POZARZĄDOWYCH Z RÓŻNYMI PARTNERAMI

Partnerzy	Procent organizacji, które z danym partnerem...						
	... nie mają kontaktów	... mają sporadyczne, bardzo rzadkie kontakty	... kontaktują się co pewien czas	... mają częste, regularne kontakty	... kontakty z nim są najistotniejsze z punktu widzenia celów organizacji	... chciałyby mieć więcej kontaktów	... weszły w konflikt w ciągu ostatnich 2 lat
Samorząd lokalny i jego agendy na szczeblu powiatu lub gminy	16,5	17,8	31,2	34,4	58,2	33,6	38,9
Instytucje użyteczności publicznej (szkoła, muzeum itp.)	22,9	14,5	23,7	38,8	32,2	11,5	1,0
Partie i organizacje polityczne	79,1	10,7	6,2	4,1	1,3	1,9	11,4
Kościół, związki wyznaniowe	65,5	14,9	10,4	9,2	6,3	1,5	9,7
Media ogólnokrajowe	62,9	20,2	12,1	4,8	4,2	14,5	8,6
Media lokalne	21,4	26,8	30,0	21,8	16,5	20,5	12,2
Czasopisma specjalistyczne, branżowe	49,3	20,3	18,8	11,5	6,4	5,4	4,3
Środowisko akademickie, naukowe, eksperci	51,5	18,4	15,7	14,4	10,5	10,4	0,9
Środowisko biznesu, firmy prywatne	30,5	32,5	24,6	12,4	19,1	29,5	3,6
Lokalna społeczność, w której działamy	14,9	11,2	25,4	48,4	33,6	14,8	-
Instytucje odpowiedzialne za dystrybucję funduszy europejskich	75,9	10,4	9,6	4,1	3,6	30,8	1,8
Inne	93,0	0,9	0,6	5,5	1,8	1,3	0,9

## 2. USTAWA O DZIAŁALNOŚCI POŻYTKU PUBLICZNEGO I O WOLONTARIACIE

- > **Ponad 60%** organizacji **zna zapisy Ustawy** o działalności pożytku publicznego i o wolontariacie, przy czym co czwarta organizacja twierdzi, że zna jej zapisy dobrze, a kolejne 37% deklaruje, że zna je tylko w ogólnym zarysie.
- > Wśród pozostałych, **30%** organizacji słyszało o uchwaleniu Ustawy, ale niewiele wie o jej treści (15%) lub w ogóle nie orientuje się, co z niej wynika (14%). **8% organizacji w ogóle nie zarejestrowało faktu wejścia w życie Ustawy.**
- > W połowie 2004 roku tylko **niecałe 12% organizacji twierdziło, iż Ustawa już faktycznie coś w ich działaniu zmieniła**, 10% nie umiało powiedzieć, czy jakaś zmiana nastąpiła, czy też nie, zaś 78% nie odczuło żadnego wpływu Ustawy.
- > **Ponad połowa organizacji** przewiduje, że sytuacja sektora po wprowadzeniu Ustawy **poprawi się**, zaś tylko 5% przypuszcza, że się pogorszy. 15% sądzi, że ogólny bilans zmian wyniesie zero (suma plusów i minusów będzie podobna) lub nic się nie zmieni.
- > **16% organizacji twierdzi, że jest w trakcie ubiegania się o status pożytku publicznego** lub już go uzyskała. Kolejne **44%** procent organizacji zamierza starać się o uzyskanie statusu w przyszłości. 21% organizacji nie podjęło jeszcze decyzji, zaś **19%** twierdziło, że nie będzie ubiegać się o status pożytku publicznego.



## IX. POTRZEBY ORGANIZACJI, NAJWAŻNIEJSZE PROBLEMY

### 1. POTRZEBY SZKOLENIOWE

- > **43%** organizacji twierdzi, że **żadna z osób związanych** z organizacją nie uczestniczyła w ciągu ostatniego roku w zewnętrznym szkoleniu.
- > **Ponad połowa pracowników lub wolontariuszy** przeszła w ubiegłym roku jakieś szkolenia tylko w **16%** organizacji.

Jak widać w TABELI 17, **najbardziej poszukiwane są szkolenia z pozyskiwania funduszy** (taką potrzebę zgłasza 67% organizacji). Ten wynik nie dziwi, warto natomiast zwrócić uwagę na kilka mniej oczywistych faktów.

Na drugim miejscu skali potrzeb szkoleniowych znalazły się **szkolenia w dziedzinach specyficznych dla organizacji** (powiązanych z konkretną tematyką działań danej organizacji).

W porównaniu z 2002 rokiem **zmniejszyło się zapotrzebowanie** na szkolenia związane z budowaniem wizerunku organizacji, promocją, współpracą z mediami (z 40% do 32%), a także na treningi umiejętności interpersonalnych (z 22% do 17,6%).

TABELA 17. SZKOLENIA JAKICH POTRZEBUJĄ ORGANIZACJE

Dziedziny szkoleń	Procent organizacji
Pozyskiwanie funduszy	66,6
Wiedza związana ze specyficzną dziedziną, w której działa organizacja	47,3
Zagadnienia prawno-formalne związane z funkcjonowaniem organizacji	40,9
Budowanie wizerunku organizacji, promocja, współpraca z mediami	32
Finanse organizacji (księgowość, zarządzanie finansami)	27,8
Znajomość języków obcych	23,9
Budowanie relacji z innymi sektorami, współpraca z administracją publiczną	21,7
Stosowanie nowoczesnych technologii (w tym zastosowania komputera)	19,9
Pozyskiwanie i organizowanie pracy wolontariuszy	18,4
Zarządzanie programami organizacji (planowanie, ewaluacja)	18,1
Umiejętności interpersonalne (komunikacja, autoprezentacja, negocjacje)	17,6
Zarządzanie ludźmi (budowanie zespołu, prowadzenie zebrań, przywództwo)	14,3
Inne	3,4

### 2. LISTA MARZEŃ

Jeśli zadać organizacjom hipotetycznie pytanie, na co przeznaczyłyby dodatkowe, swobodne pieniądze, to okazuje się, że zdecydowanie **najczęściej zostałyby one spożytkowane na zakup sprzętu**. Warto podkreślić, że niemal taką samą kolejność wskazań i niewielkie różnice w wysokościach procentów odnotowano w badaniu z 2002 roku – **lista marzeń organizacji nie zmienia się**.

TABELA 18. NA CO ORGANIZACJE PRZEZNACZYŁYBY WOLNE ŚRODKI

Cele (można było wskazać maksymalnie 3 cele)	Procent odpowiedzi
Zakup sprzętu	68
Poszerzenie serwisu świadczonych usług	41
Podniesienie kwalifikacji pracowników lub wolontariuszy (szkolenia, konferencje)	26
Powiększenie lub remont lokalu	26
Zatrudnienie lub skorzystanie z usług specjalisty (od prawa, zarządzania, księgowości, finansów itp.)	17
Zatrudnienie dodatkowych pracowników	16
Rozpoczęcie działalności gospodarczej lub inwestycja w już prowadzoną	14
Inwestycja w lokaty, obligacje lub akcje	4

### 3. PROBLEMY ORGANIZACJI POZARZĄDOWYCH

- > Zła sytuacja finansowa i **trudności w zdobywaniu funduszy** są najczęściej wskazywanym przez organizacje problemem, który odczuwają w codziennym funkcjonowaniu (mówi o nim 77,3% organizacji).
- > Jednak brak zasobów finansowych nie jest jedyną bolączką sektora pozarządowego - drugim w kolejności najczęściej wskazywanym problemem okazuje się **brak osób gotowych do bezinteresownej pracy na rzecz organizacji** (deklaruje go 53,8% organizacji), osobną sprawą, nierozstrzygalną w tym momencie, jest kwestia, na ile aktywnie organizacje szukają osób, które mogłyby wesprzeć ich działania.
- > Kolejny problem stanowi nadmiernie **rozbudowana biurokracja** administracji publicznej i **skomplikowane formalności związane z pozyskiwaniem dofinansowania** ze środków sponsorów, programów publicznych, funduszy unijnych.
- > **Najmniejsze zaniepokojenie** organizacji budzą kwestie związane z „wewnętrznym życiem” sektora pozarządowego: **konkurencją** ze strony innych podmiotów, **konfliktami pomiędzy organizacjami** społecznymi oraz **odchodzeniem od misji** organizacji. Wydaje się to świadczyć o dość dobrym samopoczuciu polskiego sektora pozarządowego – przekonaniu, że zmieniające się warunki nie wywrą wpływu na priorytety organizacji.

TABELA 19. PROBLEMY, KTÓRE BYŁY ODCZUWALNE W ŻYCIU ORGANIZACJI W CIĄGU OSTATNICH 2 LAT

Problemy	Procent organizacji
Trudności w zdobywaniu funduszy lub sprzętu niezbędnego do prowadzenia działań organizacji	77,3
Brak osób gotowych bezinteresownie angażować się w działania organizacji	53,8
Nadmiernie rozbudowana biurokracja administracji publicznej	48,2
Nadmiernie skomplikowane formalności związane z korzystaniem ze środków grantodawców, sponsorów lub funduszy Unii Europejskiej	48,1
Niejasne reguły współpracy organizacji z administracją publiczną	37,4
Brak dostępu do wiarygodnych informacji, ważnych dla organizacji	31,2
Niedoskonałość lub brak przepisów regulujących działania organizacji	28,7
Trudności w utrzymaniu dobrego personelu, wolontariuszy	26,4
Niekorzystny wizerunek organizacji pozarządowych w oczach opinii publicznej i w mediach, brak zaufania do organizacji pozarządowych	19,9
Zbyt wysokie obciążenia podatkowe organizacji	18,2
Konkurencja ze strony innych organizacji pozarządowych	16,0
Brak współpracy lub konflikty w środowisku organizacji pozarządowych	13,1
Nadmierna kontrola ze strony administracji publicznej	11,0
Odchodzenie od misji, dla której powstała organizacja	6,6

### 4. SAMOPCZUCIE ORGANIZACJI

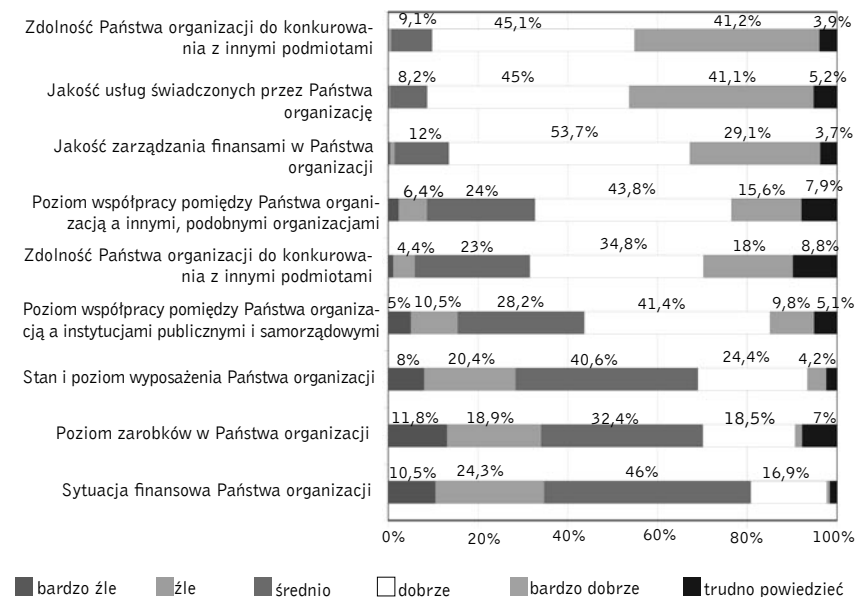
- > 23% organizacji uważa rok 2004 za gorszy od poprzednich (dwa lata temu uważało tak 30% organizacji).
- > 20% organizacji sądzi, że ostatni rok był lepszy niż lata poprzednie.
- > **Ponad 51% uważa, że kolejny rok będzie lepszy** (dwa lata temu podobnego zdania było 40% respondentów). Optymistów jest aż 5-krotnie więcej niż pesymistów – tylko 9% organizacji sądzi, że rok 2005 będzie gorszy niż poprzednie.

### 5. SAMOCENA SYTUACJI ORGANIZACJI

Podobne wnioski można wyciągnąć z danych na temat oceny własnej sytuacji dokonanej przez organizacje.

- > Negatywnie organizacje oceniają przede wszystkim te elementy swojej sytuacji, które związane są z finansowymi i materialnymi zasobami – **tylko ok. 20% ocenia dobrze sytuację finansową, niecałe 30% jest zadowolone ze stanu i poziomu wyposażenia**.
- > Zdecydowanie **lepiej oceniana jest sfera kontaktów z innymi instytucjami i organizacjami** – ponad połowa organizacji ocenia ją dobrze lub bardzo dobrze.
- > **Ponad 80% nie ma zastrzeżeń co do własnego zarządzania finansami, jakości usług świadczonych przez organizację** (choć pewne swojej zdolności do konkurowania z innymi podmiotami jest trochę mniej – 63%) i **kompetencji osób w niej pracujących**.

WYKRES 10. Ocena własnej sytuacji dokonana przez organizacje (odpowiedzi w procentach)





## X. WARTOŚCI

Przedstawiciele organizacji zostali w badaniu poproszeni o wskazanie **wartości, jakie są najważniejsze w działaniach organizacji**.

- > Najwięcej osób wskazało wartości techniczne (instrumentalne), takie jak **skuteczność (44%)** i **profesjonalizm (33%)**.
- > W rankingu pod względem częstości wskazań wysoko także lokują się wartości związane z **troską o dobro wspólne (32%)** oraz **bezinteresownością (29%)**.
- > Ważne dla organizacji okazały się też wartości związane z nastawieniem do prowadzonych działań, takie jak **zapał i zaangażowanie (32%)**, **determinacja i konsekwencja w działaniu (22%)**, czy **poczucie misji (20%)**.
- > Niepokojąco nisko znalazły się wartości związane z relacjami organizacji ze światem zewnętrznym – takie jak **przejrzystość i jawność działań (16,5%)** oraz **niezależność (12%)**.

Same organizacje są świadome tego problemu. Na pytanie - z **jakimi wartościami** jest dzisiaj **w polskim ruchu pozarządowym najgorzej**:

- > **niemal co** czwarta organizacja odpowiada, że w polskim trzecim sektorze **brakuje bezinteresowności**,
- > co piąta organizacja dostrzega **brak skuteczności**,
- > 17% wskazuje **niewystarczającą przejrzystość i jawność działań**.



## XI. KONKLUZJE

- \* Liczba organizacji rośnie wraz z wielkością miejscowości. W samych tylko 16 miastach wojewódzkich działa obecnie prawie 40% wszystkich organizacji, zaś na terenach wiejskich i w miastach poniżej 10 tys. mieszkańców – zaledwie 25%. Wśród regionów, najsilniej rozwiniętym sektorem pozarządowym może się pochwalić woj. mazowieckie, przy czym zawdzięcza to głównie Warszawie. Zaraz za nim plasują się województwo pomorskie, dolnośląskie i warmińskie – mazurskie. Najmniej stowarzyszeń i fundacji (biorąc pod uwagę wielkość województw) zarejestrowano w województwie świętokrzyskim i opolskim.

- \* Sektor pozarządowy jest stosunkowo młody – prawie połowa działających dziś organizacji liczy sobie nie więcej niż 5 lat. Porównanie tych danych z wynikami wcześniejszych badań pozwala sądzić, że jest to zjawisko trwałe: znaczna część nowopowstałych organizacji po kilku latach zaprzestaje działalności, a ich miejsce zajmują nowe podmioty.

- \* Zdecydowaną największą część sektora pozarządowego stanowią organizacje sportowe i rekreacyjne. Dość liczną grupę tworzą także inicjatywy kulturalne oraz organizacje działające w obszarze edukacji i wychowania (edukacja bardzo często pojawia się w deklaracjach organizacji jako jedno z głównych, choć nie najważniejszych pole ich działań). Stosunkowo licznie reprezentowane są również organizacje zajmujące się usługami socjalnymi i pomocą społeczną oraz ochroną zdrowia. Najmniej jest organizacji działających w sferze badań naukowych, działalności międzynarodowej czy wsparcia dla innych organizacji pozarządowych.

- \* Sektor pozarządowy nie jest na razie znaczącym pracodawcą – tylko 1 na 3 organizacji zatrudnia płatny personel, a całkowita liczba zapewnianych przez sektor etatów nie przekracza 65 tysięcy, co stanowi niespełna 0,6% ogółu zatrudnienia w polskiej gospodarce narodowej poza rolnictwem. Od dwóch lat sytuacja pod tym względem się nie zmieniła. Można przypuszczać, że w związku z pojawieniem się wraz z rozszerzeniem Unii Europejskiej nowych możliwości finansowania działalności organizacji w niedługim czasie zatrudnienie w sektorze pozarządowym wzrośnie.

- \* Choć niewielki pod względem liczby etatów, sektor jest bardzo specyficznym, wartym zainteresowania pracodawcą. Przede wszystkim, zatrudnienie znajduje tu relatywnie dużo kobiet. Stanowią one 60% pracowników organizacji, podczas gdy wśród ogółu zatrudnionych w polskiej gospodarce jest ich ok. 45% (wg. danych BAEL GUS). Porównując te dane z informacjami GUS dotyczącymi poszczególnych obszarów działalności gospodarczej można się przekonać, że więcej kobiet znajduje zatrudnienie tylko w hotelach i restauracjach, pośrednictwie finansowym, edukacji oraz ochronie zdrowia i opiece społecznej. Mimo że sektor jest mocno sfeminizowany, sfera zarządzania pozostaje domeną mężczyzn (we władzach 70% organizacji kobiety stanowią mniejszość bądź nie ma ich wcale).

- \* Zwraca także uwagę relatywnie wysoki poziom wykształcenia personelu organizacji pozarządowych. Prawie 60% zatrudnionych w organizacjach osób ukończyło studia. To dużo - dla porównania, w całej gospodarce narodowej odsetek pracowników z wyższym wykształceniem nie przekracza 20%, a np. wśród radnych samorządów lokalnych udział absolwentów wyższych uczelni sięga 30%. Biorąc pod uwagę wysokie kompetencje formalne zatrudnionych w sektorze osób, zdumiewający jest poziom ich zarobków. Według deklaracji badanych, są one przeciętnie dwa razy niższe niż średnie wynagrodzenie w gospodarce narodowej w roku 2004 (które według danych GUS wyniosło prawie 2300 zł).

- \* Większość organizacji nie zatrudnia personelu, i opiera się głównie na aktywności swoich członków. Prawie co druga korzysta także z pomocy wolontariuszy. Według przybliżonych szacunków, do organizacji pozarządowych należy dziś ok. 8 milionów osób, zaś dodatkowo milion wspiera je pracą wolontarystyczną. Niestety, o ile popularność wolontariatu stale rośnie, o tyle liczba członków organizacji utrzymuje się w ciągu ostatnich 2 lat na

w miarę stałym poziomie. Ponadto, jak wynika z deklaracji respondentów, jedynie 30% członków organizacji aktywnie włącza się w ich życie: płaci składki, poświęca swój czas na rzecz organizacji, uczestniczy w jej pracach. Kolejne 30% pozostaje całkowicie biernych – nie płaci składek, nie pojawia się na walnych zebraniach i nie utrzymuje kontaktu z organizacjami.

- \* W świetle tych danych przestaje dziwić fakt, iż jednym z najczęściej dostrzeganych przez organizacje problemów jest dziś brak ludzi gotowych bezinteresownie włączać się w działania społeczne. Jednak nie jest to problem najważniejszy. Podobnie jak we wszystkich badaniach Stowarzyszenia Klon/Jawor od połowy lat 90, tak i dziś pierwsze miejsce na liście trosk sektora zajmuje brak środków finansowych. Rzeczywiście, w ciągu ostatnich 2 lat sytuacja pod tym względem nie tylko nie poprawiła się, ale wręcz uległa nieznacznemu pogorszeniu. Powiększyła się zwłaszcza grupa organizacji najuboższych. Niemal ¾ sektora twierdzi, że nie posiada żadnego istotnego majątku, zaś tylko ok. 20% deklaruje, że dysponuje jakimikolwiek rezerwami finansowymi.
- \* Największą część całości przychodów sektora w 2003 roku stanowiły krajowe źródła publiczne – instytucje rządowe i władze samorządowe. Zwraca także uwagę wzrost znaczenia przychodów z działalności gospodarczej – w badanym roku budżetowym przychody z jej prowadzenia stanowiły 20% całej puli środków, jakimi dysponował sektor pozarządowy, podczas gdy jakiejkolwiek dochody z tego tytułu miało zaledwie 10% organizacji. W ciągu 2 ostatnich lat, udział przychodów z działalności gospodarczej w całości przychodów sektora uległ podwojeniu. Mamy więc do czynienia ze znaczącą zmianą w strategii pozyskiwania przez organizacje środków finansowych. Przyczyny można szukać w trudnej sytuacji finansowej sektora, która skłania coraz większą liczbę organizacji do zmiany strategii zdobywania funduszy na „samofinansowanie”. Nie należy też zapominać, że w związku z wejściem w życie ustawy o działalności pożytku publicznego i o wolontariacie (choć nie tylko w związku z tym) nastąpiło pewne uporządkowanie pojęć, a jednocześnie obalenie mitów na temat prowadzenia działalności gospodarczej, m.in. na temat możliwego zakresu i przedmiotu jej prowadzenia.

- \* Aby poprawić swoją kondycję finansową, organizacje powinny nie tylko dbać o fundraising, ale także o właściwe zarządzanie posiadanymi przez siebie środkami. Niestety, dane z badania pokazują, że jest tu jeszcze wiele do zrobienia. Zadanie jest tym trudniejsze, że w znacznej większości organizacje dobrze oceniają poziom zarządzania swoimi finansami. Tymczasem co 5 organizacja nie prowadzi w ogóle księgowości (i nie są to organizacje, które nie miały żadnych przychodów), zaś kolejne 30% przyznaje, że księgowość prowadzi w nich osoba nie posiadająca odpowiednich uprawnień. 5% organizacji przechowuje posiadane przez siebie środki finansowe wyłącznie w gotówce, zaś tylko 10% umieszcza je na lokatach terminowych. Sporadycznie stosuje się aktywne formy inwestowania środków, takie jak inwestycje w działalność gospodarczą, akcje lub inne papiery wartościowe. Siłą rzeczy dotyczy to przede wszystkim organizacji dysponujących dużymi budżetami i kapitałem żelaznym.

- \* Dane dotyczące sposobu zarządzania finansami organizacji są tym bardziej alarmujące, że zdecydowana większość z nich patrzy z nadzieją na fundusze europejskie, dostępne po przystąpieniu Polski do Unii Europejskiej. Trzeba jasno powiedzieć, że pod względem

wymogów formalnych stawianych składającym wnioski o dofinansowanie fundusze te należą do najbardziej złożonych i wymagających. Niemniej, 3 na 4 organizacje planują ubiegać się o środki unijne. Ich zainteresowanie ma przy tym przede wszystkim charakter deklaracyjny – w czasie badania 2/3 z nich nie potrafiło jeszcze podać nazwy programu, który by je interesował. Jeśli dodać do tego fakt, iż w ciągu ostatnich 4 lat tylko 14% wszystkich organizacji pozarządowych w Polsce miało jakiejkolwiek doświadczenia związane z aplikowaniem o środki przedakcesyjne i pomocowe UE, to trudno oprzeć się wrażeniu, że ich szanse nie przedstawiają się najlepiej, i należy jak najszybciej przedsięwziąć działania zmierzające do poprawy ich kompetencji.

- \* W ciągu ostatnich 2 lat nastąpił wyraźny postęp w dziedzinie wykorzystywania przez organizacje internetu i dostępu do nowych technologii. Obecnie, dostęp do sieci mają 3 na 4 organizacje posiadające komputer, czyli o 15% więcej niż w roku 2002. Około 31% organizacji ma własną stronę internetową (2 lata temu było to 20%), zaś kolejne 12% deklaruje, że strona jest obecnie przygotowywana.
- \* Do najczęściej wskazywanych przez organizacje partnerów należą: lokalna społeczność, w której działają, samorząd lokalny na poziomie gminy lub powiatu, instytucje użyteczności publicznej – takie jak szkoły, szpitale czy muzea, oraz lokalne media. Bardzo wiele organizacji utrzymuje także kontakty ze środowiskiem biznesu. W stosunku do roku 2002 współpraca pomiędzy sektorem i biznesem wyraźnie się rozwinęła. Inne organizacje pozarządowe - naturalny, wydawałoby się, sojusznik organizacji – wymieniane są wśród ważnych dla nich partnerów nieco rzadziej. Samorząd lokalny zajmuje szczególne miejsce wśród partnerów organizacji, zwłaszcza na obszarach wiejskich, gdzie jest nie tylko najważniejszym źródłem informacji, ale także często jedynym potencjalnym źródłem przychodów. Jednocześnie jednak to właśnie samorząd był najczęściej wskazywany jako instytucja, z którą badanym organizacjom zdarzyło się popaść w konflikt, a zaledwie 1 na 4 organizacje twierdziła, że w jej gminie o przyznawaniu środków decydują wyłącznie kryteria merytoryczne. Biorąc pod uwagę, jak duże jest znaczenie samorządu dla działań dla organizacji, dane te budzą niepokój.



## XII. METODOLOGIA

Badanie „Kondycja sektora organizacji pozarządowych w Polsce w 2004 roku” zostało zrealizowane na losowej reprezentatywnej próbie organizacji pozarządowych, między 21 czerwcem a 13 wrześniem 2004 roku w trakcie bezpośredniego wywiadu ankietowego.

Zachowanie zasady poufności danych umożliwiło zebranie informacji o bardziej wrażliwych kwestiach, takich jak budżet organizacji. Realizacji badania podjął się Zakład Badań Naukowych Polskiego Towarzystwa Socjologicznego.

Próba organizacji do badania została wylosowana ze zbioru utworzonego na podstawie rejestru REGON Głównego Urzędu Statystycznego. Zbiór ten zawierał 52 849 obiektów, w tym wszystkie zarejestrowane fundacje, stowarzyszenia (z wyłączeniem ochotniczych straży pożarnych), 252 organizacji kościelnych (wybranych na podstawie nazwy, która wskazywała na nie wyłącznie religijny<sup>5</sup> charakter działań).

Próba wylosowanych do badania organizacji składała się z 8 warstw (podgrup) odzwierciedlających proporcje liczby określonych typów organizacji w sektorze ze względu na dwie formy prawne (fundacja, stowarzyszenie), 4 typy lokalizacji (Warszawa, miasta wojewódzkie wg nowego podziału, miasta wojewódzkie wg podziału na 49 starych województw bez obecnych miast wojewódzkich, pozostałe miejscowości) oraz 2 podstawowe typy organizacji: stowarzyszenia sportowe (o założonej z góry liczbie 100 obiektów) oraz pozostałe organizacje (o liczebności 800 obiektów).

W przypadku stowarzyszeń sportowych przyjęliśmy, że ich proporcje w badanej próbie w stosunku do ogólnej ich liczby będą niższe – ze względu na ich specyfikę – organizacji tego typu jest bardzo dużo (w 2004 roku w REGON zarejestrowanych było ich ok. 13 tys.), a jednocześnie ich działania są bardzo jednorodne. Wyniki ich badania po odpowiednim ważeniu zostały dołączone do pozostałych wyników. Dla celów badania konieczne było wylosowanie większej liczby organizacji niż zamierzona docelowa liczebność próby (ze względu na ewentualność odmowy i niedostępność organizacji w czasie badania). **Ostatecznie zbadano 100 organizacji sportowych i 750 organizacji z pozostałej grupy.**

**Dodatkowo zbadano 100 największych organizacji dobranych celowo na podstawie danych o budżecie, liczbie wolontariuszy, liczbie członków** (dane uzyskane z bazy danych Klon/Jawor) oraz informacji o liczbie zatrudnionych (dane z bazy REGON). Do tej grupy wybrane zostały organizacje, które cechuje wysoki poziom przynajmniej jednego z wymienionych wskaźników. Dane o największych organizacjach z odpowiednią wagą zostały dodane do wyników uzyskanych z całej próby.

Błąd statystyczny szacowania proporcji wynosi dla wyniku 50% przy próbie  $N=900$   $\pm 3,32\%$ <sup>6</sup>.

<sup>5</sup> W przypadku organizacji kościelnych, mających w GUS-ie odrębną formę prawną, trudno wyodrębnić te, które prowadzą działalność społeczną spośród pozostałych, prowadzących wyłącznie działalność duszpasterską. Zatem w tym badaniu do próby zostały zakwalifikowane jedynie sformalizowane działania kościołów (zarejestrowane jako stowarzyszenia lub fundacje) oraz te organizacje kościelne, których nazwy wskazywały na prowadzenie działalności pozareligijnej.

<sup>6</sup> Aby określić błąd albo istotność statystyczną wyniku, należy posługiwać się tabelami przedziałów ufności - najbardziej popularne jest stosowanie przedziału 0,95, co oznacza, że przy wyniku 50% w próbie (dla próby  $N=900$ ) z prawdopodobieństwem 95% możemy powiedzieć, że w całej populacji (na którą ekstrapoluje się uzyskany wynik) badana frakcja znajdzie się w przedziale  $\pm 3,32\%$ , czyli od 46,68% do 53,32%. Błąd zmniejsza się symetrycznie dla proporcji większych i mniejszych niż 50%. Np. dla frakcji 10% (i symetrycznie 90%) błąd wynosi ok.  $\pm 2,02\%$ , a dla 2% (i symetrycznie 98%) błąd wynosi  $\pm 0,98\%$ . Ze względu na charakter niniejszej publikacji powyższy opis ma charakter nieco uproszczonego. W praktyce wielkość błędu musi być liczona dla każdej z warstw i następnie odpowiednio agregowana.